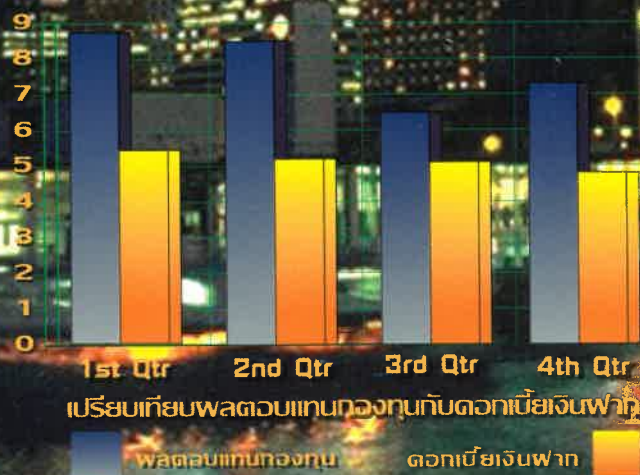
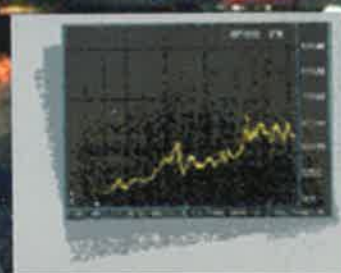
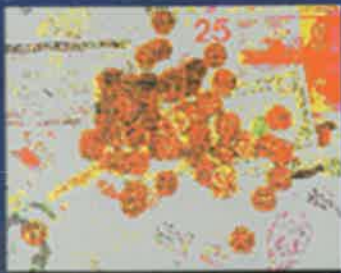




# รายงาน ผลการดำเนินงานประจำปี 2542



## กองทุนสำรองเลี้ยงชีพ

พนักงานการไฟฟ้าฝ่ายผลิตแห่งประเทศไทยซึ่งจดทะเบียนแล้ว



ใบสำคัญแสดงการจดทะเบียนกองทุนสำรองเลี้ยงชีพ

ใบสำคัญนี้ออกให้เพื่อแสดงว่า

นายทะเบียนกองทุนสำรองเลี้ยงชีพได้รับจดทะเบียน

กองทุนสำรองเลี้ยงชีพ

พนักงานการไฟฟ้าฝ่ายผลิตแห่งประเทศไทย

ซึ่งจดทะเบียนแล้ว

ทะเบียนเลขที่

1 / 2538

เป็นกองทุนสำรองเลี้ยงชีพตามพระราชบัญญัติกองทุนสำรองเลี้ยงชีพ พ.ศ. ๒๕๓๐

เมื่อวันที่

1

มกราคม

พ.ศ.

2538

ออกให้ ณ วันที่

1

มกราคม

พ.ศ.

2538



## สารบัญ

---

สารจากผู้ว่าการ	1
สารจากคณะกรรมการกองทุน	2
คณะกรรมการกองทุนสำรองเลี้ยงชีพฝ่ายนายจ้าง	6
คณะกรรมการกองทุนสำรองเลี้ยงชีพฝ่ายลูกจ้าง	7
การรับรองรายงานการประชุมและงบการเงิน	8
หนังสือเชิญประชุมใหญ่สามัญประจำปี 2542	9
กำหนดการประชุมใหญ่สามัญประจำปี 2542	10
รายงานการประชุมใหญ่สามัญประจำปี 2541	11
รายงานของผู้สอบบัญชี	21
งบดุล	22
งบรายได้ และค่าใช้จ่าย	24
หมายเหตุประกอบงบการเงิน	25
เล่นหุ้นอย่างไรให้กำไร	30
สรุปผลการดำเนินงานของกองทุน	35
โครงสร้างเงินลงทุน/โครงสร้างรายได้	38
สถานภาพของกองทุนฯ และยอดเงินสะสม/เงินสมทบที่ส่งเข้ากองทุน	39
เปรียบเทียบอัตราผลตอบแทนกับอัตราดอกเบี้ยเฉลี่ยเงินฝากประจำ	40
จำนวนสมาชิก/ยอดเงินกองทุนที่จ่ายให้แก่ผู้ทันสมัยสภาพ	41
หมายเลขโทรศัพท์ส่วนจัดการกองทุนฯ	42

---

## สารจากผู้อำนวยการ

ปี 2542 สภาวะความไม่ปกติทางเศรษฐกิจของประเทศ ซึ่งเป็นผลสืบเนื่องจากวิกฤตเศรษฐกิจในปี 2540 เป็นต้นมายังคงมีอยู่ ภาวะวิกฤตได้ส่งผลกระทบต่อการทำงานของกองทุนสำรองเลี้ยงชีพพนักงาน กฟผ. ทำให้อัตราผลตอบแทนของกองทุนไม่สูงมากนัก เนื่องจากความผันผวนของอัตราดอกเบี้ยในตลาดการเงินที่ลดลงอย่างต่อเนื่อง ตามมาตรการการเงินที่ผ่อนคลาย เพื่อแก้ไขปัญหาเศรษฐกิจของภาครัฐ

สถานการณ์ของกองทุนในรอบปี 2542 แสดงถึงความมั่นคงเจริญเติบโตขึ้นอย่างต่อเนื่องและมีผลประกอบการอยู่ในเกณฑ์ที่น่าพอใจ ผู้อำนวยการขอให้กำลังใจในการบริหารกองทุนและหวังเป็นอย่างยิ่งว่าคณะกรรมการกองทุนจะร่วมแรงร่วมใจกันบริหารกองทุนให้มีความมั่นคงและเจริญเติบโตยิ่งขึ้นไป เพื่อเป็นสวัสดิการที่สำคัญและเป็นหลักประกันความมั่นคง สำหรับสมาชิกกองทุนสมมติเจตนารมณ์ของการจัดตั้งกองทุนสำรองเลี้ยงชีพพนักงาน กฟผ.

ในโอกาสการประชุมใหญ่สามัญประจำปี 2542 นี้ ผู้อำนวยการขอส่งความปรารถนาดีมายังคณะกรรมการกองทุนและสมาชิกกองทุนทุกท่านรวมทั้งครอบครัวตลอดจนผู้จัดการกองทุน และขออำนวยการพรให้ทุกท่านประสบความสำเร็จ มีความมั่นคงและก้าวหน้าในอาชีพการงานตลอดไป



(นายวีระวัฒน์ ชลาชน)  
ผู้อำนวยการไฟฟ้าฝ่ายผลิตแห่งประเทศไทย

(นายวีระวัฒน์ ชลาชน)  
ผู้อำนวยการไฟฟ้าฝ่ายผลิตแห่งประเทศไทย



## สารจากคณะกรรมการกองทุน



(นายบุญชู ดิเรกสถาพร)  
ประธานคณะกรรมการกองทุนสำรองเลี้ยงชีพ  
พนักงานการไฟฟ้าฝ่ายผลิตแห่งประเทศไทย

### เรียน สมาชิกกองทุนสำรองเลี้ยงชีพทุกท่าน

กองทุนสำรองเลี้ยงชีพพนักงาน กฟผ. ของเราได้ดำเนินการมาครบ 5 ปี แล้ว ภายใต้การบริหารของคณะกรรมการกองทุนโดยยึดหลักการให้กองทุนเจริญเติบโตและมีความมั่นคง เพื่อเป็นหลักประกันให้แก่สมาชิกและครอบครัวว่าจะสามารถมีเงินไว้ใช้จ่ายในยามชราหรือเมื่อพ้นวัยทำงานจากเงินออมของสมาชิก เงินสมทบที่ กฟผ. จ่ายให้ และดอกผลของเงินดังกล่าว

สถานการณ์ของกองทุนในรอบปี 2542 ถือได้ว่าการเติบโตขึ้นอย่างมั่นคงแม้ว่าจะเป็นช่วงเวลาที่มีความผันผวนของเศรษฐกิจไม่เอื้ออำนวยต่อการลงทุนในตลาดเงินและตลาดทุนให้ได้ผลตอบแทนที่สูงนัก เนื่องจากอยู่ในช่วงเวลาที่ภาครัฐใช้มาตรการทางการเงินที่ผ่อนคลายเพื่อแก้ปัญหาเศรษฐกิจด้วยการควบคุมอัตราดอกเบี้ยเงินฝากและเงินกู้ จะอย่างไรก็ตามคณะกรรมการกองทุนได้กำหนดกรอบแผนการลงทุนให้มีการลงทุนในสินทรัพย์โดยกระจายความเสี่ยงในสัดส่วนที่เหมาะสมตามสภาวะการณ์ทั้งการฝากเงิน การลงทุนในตราสารหนี้และตราสารทุน โดยกองทุนมีผลตอบแทนเฉลี่ยทั้งปีที่ร้อยละ 7.33 ซึ่งเมื่อเปรียบเทียบกับอัตราดอกเบี้ยเงินฝากประจำประเภท 12 เดือนเฉลี่ยที่ให้กับประชาชนทั่วไปของ บมจ. ธนาคารกรุงเทพ และ บมจ. ธนาคารกสิกรไทย คือ 4.87 % ซึ่งใช้เป็น BENCHMARK แล้วยังสูงกว่าถึง 2.46 %

ในรอบปีที่ผ่านมากองทุนได้ดำเนินกิจกรรมที่สำคัญ ดังนี้

### 1. การเปลี่ยนแปลงคณะกรรมการกองทุน

ในรอบระยะเวลาบัญชีของกองทุนปี 2542 ได้มีการเปลี่ยนแปลงคณะกรรมการชุดใหม่แทนชุดเดิมที่ครบวาระการดำรงตำแหน่งตั้งแต่วันที่ 8 มีนาคม 2542 โดยเป็นกรรมการที่มาจากการเลือกตั้งของสมาชิกกองทุนจำนวน 9 ท่าน มาจากการแต่งตั้งของฝ่ายบริหาร 9 ท่าน และผู้อำนวยการส่วนจัดการกองทุนสำรองเลี้ยงชีพซึ่งเป็นกรรมการเลขานุการโดยตำแหน่งอีก 1 ท่าน รวมเป็น 19 ท่าน ตามรายนามคณะกรรมการดังนี้

#### ที่ปรึกษาคณะกรรมการกองทุน

ดร.เชียน วงศ์สุรีย์

#### กรรมการฝ่ายนายจ้าง

1. นายบุญชู ดิเรกสถาพร	ประธานกรรมการ
2. นายอุดม ฐวรงค์	รองประธานกรรมการ
3. นายวิทยา คชรักษ์	รองประธานกรรมการ
4. นายสิทธิพร รัตโนภาส	กรรมการ
5. ม.ล.ชนะพันธุ์ กฤดากร	กรรมการ
6. น.พ.เริงสันติ สุตดีพงศ์	กรรมการ
7. นายไกรสิทธิ์ กรรณสูต	กรรมการ
8. นายสันทัต จิรายุวัฒน์	กรรมการ
9. ร.ท.ทักษิณ ลิ้มสุวรรณ	กรรมการ
19. นายกมล ศรีศาสตรา	กรรมการเลขานุการ

#### กรรมการฝ่ายลูกจ้าง

10. นายวินัย นิชโมสถ	กรรมการ
11. นายชาญชัย เจียมจตุรพัฒพร	กรรมการ
12. นายธานี บุณยรัตพันธุ์	กรรมการ
13. นางโรจนา พัทณี	กรรมการ
14. นายถาวร บุณยรัตพันธุ์	กรรมการ
15. นางวราภรณ์ ชาตรุประวิช	กรรมการ
16. น.ส.อัจฉรีย์ อังค์โกมุกกุล	กรรมการ
17. นายสุนชัย คำนุณเศรษฐ์	กรรมการ
18. นางวนิดา นพรัตน์	กรรมการ
19. นายกมล ศรีศาสตรา	กรรมการเลขานุการ

## 2. นโยบายการลงทุน

### 2.1 แผนการลงทุนงวด 6 เดือนแรก (มกราคม - มิถุนายน 2542)

จากมาตรการขึ้นอัตราดอกเบี้ยต่ำของรัฐบาลด้วยการออก พรก. กู้เงินภายในประเทศ 500,000 ล้านบาท เพื่อนำมาปรับสภาพหนี้ของกองทุนฟื้นฟูด้วยการแปลงหนี้ระยะสั้นที่ขอกู้จากตลาดเงินในอัตราดอกเบี้ยที่สูงถึง 18-19% เพื่อนำเงินไปพยุงฐานะของสถาบันการเงินให้เป็นหนี้ระยะยาว ด้วยอัตราดอกเบี้ยที่ทยอยลดลงจนถึงระดับ 6% ผ่านตลาดซื้อคืนพันธบัตร (Repurchase Market) เป็นผลให้อัตราดอกเบี้ยในตลาดเงินและตลาดทุนปรับตัวลดลงอย่างรวดเร็ว สอดคล้องกับการประกาศกรอบอัตราดอกเบี้ยอ้างอิงของธนาคารแห่งประเทศไทยให้ลดดอกเบี้ยเงินฝากออมทรัพย์จากที่เคยกำหนดไว้ที่ 5% เป็น 4.5% และเงินฝากประจำจาก 8% เมื่อตุลาคม 2541 ลงมาเป็น 6% ในเดือนธันวาคม 2541 และมีแนวโน้มจะลดต่อไปอีก ยิ่งไปกว่านั้นจากปัญหาเงินฝากสั้นธนาคารเนื่องจากไม่ยอมปล่อยกู้เพราะ NPL ธนาคารพาณิชย์ได้กำหนดอัตราดอกเบี้ยที่จะให้แก่กองทุนสำรองเลี้ยงชีพแยกต่างหากจากบุคคลทั่วไปในอัตราที่ต่ำกว่าเพื่อเป็นการลดต้นทุนของธนาคาร โดยเริ่มกำหนดอัตราดอกเบี้ยครั้งแรกที่ 4-6% เมื่อเดือนพฤศจิกายน 2541 และมีแนวโน้มจะลดลงอย่างต่อเนื่อง

มาตรการ 14 สิงหาคม 2541 ของรัฐบาลมีข้อจำกัดมาก ทำให้ธนาคารพาณิชย์พยายามจะไม่เข้าขอความช่วยเหลือในการเพิ่มทุน โอกาสที่จะออกตราสารคล้ายทุนมาระดมทุนจากตลาดทุนโดยตรงเหมือนกับธนาคารกสิกรไทยเป็นไปได้ค่อนข้างสูง

ค่าเงินบาทมีเสถียรภาพมากขึ้น จากที่เคยอยู่ประมาณ 40 บาทต่อดอลลาร์สหรัฐฯ ในเดือนกันยายน 2541 ได้ลดลงมารักษาในระดับอยู่ที่ 35-36 บาท ต่อดอลลาร์สหรัฐฯ เมื่อเดือนพฤศจิกายน 2541 เป็นเครื่องชี้ให้เห็นว่าอัตราดอกเบี้ยมีแนวโน้มจะลดลงได้อีก เนื่องจากการมีเสถียรภาพของค่าเงินบาท

จากปัญหาสภาพคล่องล้มระบบ เนื่องจากธนาคารพาณิชย์ไม่ปล่อยสินเชื่อ ปัญหานี้ที่ไม่ก่อให้เกิดรายได้ (NPL) เป็นเหตุให้ธนาคารพาณิชย์ก้ออัตราดอกเบี้ยเงินฝากเพื่อลดต้นทุนทางการเงินของธนาคาร ทำให้กองทุนไม่สามารถหาผลตอบแทนจากดอกเบี้ยเงินฝากได้เหมือนที่ผ่านมา กองทุนจะต้องมุ่งเน้นหารายได้จากตราสารหนี้ซึ่งบริษัทผู้ประกอบการได้หันมาระดมทุนจากตลาดเงินและตลาดทุนด้วยการออกตราสารหนี้แทนการขอกู้เงินจากธนาคารพาณิชย์มากขึ้น

ตลาดหลักทรัพย์มีแนวโน้มดีขึ้นหลังจากผ่านจุดต่ำสุดที่ระดับ 207 จุด เมื่อวันที่ 4 กันยายน 2541 มาแล้ว โดย SET INDEX ได้ปรับตัวสูงขึ้นอย่างต่อเนื่อง จนขึ้นมายู่ที่ระดับ 350 จุด เมื่อเดือนธันวาคม 2541 รวมทั้งการที่อัตราดอกเบี้ยเงินฝากธนาคารปรับลดลงมาก่อนข้างมาก ทางเลือกในการหาผลตอบแทนในตลาดหลักทรัพย์จึงควรเป็นทางเลือกที่ดีอีกทางหนึ่ง

จากสภาวะการณ์ด้านตลาดเงินตลาดทุนและมาตรการระดมทุนของธนาคารพาณิชย์ ตลอดจนมาตรการควบคุมอัตราดอกเบี้ยต่ำของรัฐบาลดังกล่าวข้างต้น คณะกรรมการจึงกำหนดแนวทางการลงทุนสำหรับงวด 6 เดือนแรกของปี 2542 (มกราคม - มิถุนายน 2542) โดยเน้นการลงทุนให้กองทุนมีความมั่นคง ผลตอบแทนส่วนใหญ่มาจากรายได้ที่แน่นอน (ดอกเบี้ย) และให้มีการลงทุนในตลาดหลักทรัพย์เพิ่มมากขึ้นจากแผนการลงทุนในปี 2541 ทั้งนี้เพื่อให้กองทุนมีโอกาสได้รับประโยชน์จากการลงทุนทั้งระยะสั้นและระยะยาว โดยคณะกรรมการได้มีการกำหนดกรอบแผนการลงทุน ดังนี้

1. เป้าหมายการลงทุน การลงทุนของผู้จัดการกองทุนให้อยู่ในกรอบของเป้าหมายการลงทุนดังนี้
  - ลงทุนภายใต้กรอบการลงทุนตามกฎหมายกระทรวงการคลังฉบับที่ 5 และนโยบายการลงทุนของคณะกรรมการกองทุน
  - บริหารความเสี่ยงควบคู่กับอัตราผลตอบแทนในระดับที่เหมาะสม
  - มุ่งเน้นสภาพคล่องและการคงมูลค่าของสินทรัพย์ของกองทุน
  - การลงทุนโดยอิงการวิเคราะห์ปัจจัยพื้นฐานของหลักทรัพย์และตราสารหนี้ตลอดจนแนวโน้ม

## เศรษฐกิจ

- ดำเนินการให้กองทุนได้รับประโยชน์จากการลงทุนสูงสุดทั้งระยะสั้นและระยะยาว
- 2. ปรับแผนการลงทุนของวอดไตรมาสสุดท้ายของปี 2541 ไปข้างเล็กน้อยเพื่อเปิดทางเลือกให้สามารถเพิ่มการลงทุนในตราสารหนี้ส่วนที่จะเอื้อให้กองทุนได้รับผลตอบแทนกองทุน สูงขึ้นเพื่อนำมาเฉลี่ยกับอัตราดอกเบี้ยเงินฝากที่อยู่ในระดับต่ำ เพื่อให้คงอัตราผลตอบแทนกองทุนในปี 2542 ไว้ที่ระดับ 8% ของเงินลงทุนถัวเฉลี่ย
- 3. กำหนดให้หุ้นกู้ของสถาบันการเงินอยู่ในกลุ่มตราสารแสดงสิทธิในหนี้ที่สามารถลงทุนได้
- 4. คงสัดส่วนการลงทุนในหุ้นกู้ของธนาคารและสถาบันการเงินไว้ในอัตราคงเดิม คืออัตราไม่เกินร้อยละ 30 ของเงินกองทุน
- 5. ให้ขยายการลงทุนในหลักทรัพย์ประเภทหุ้นสามัญได้ไม่เกินร้อยละ 10 ของเงินกองทุนโดยให้ลงทุนในหุ้นที่มีปัจจัยพื้นฐานดี
- 6. การลงทุนในหน่วยลงทุนของตราสารหนี้คล้ายหุ้นของธนาคารพาณิชย์ คณะกรรมการกองทุนจะพิจารณาให้ลงทุนในแต่ละกรณีไปตามความเหมาะสม
- 7. เพิ่มสถาบันการเงินที่อนุญาตให้ลงทุน คือ ธนาคารไทยธนาคาร และธนาคารต่างประเทศที่มีสาขาประจำอยู่ในประเทศไทย คือ Bank Of Nova Scotia , Dresdner Bank AG พร้อมทั้งขอขยายวงเงินลงทุนสูงสุดที่อนุญาตให้ลงทุนทั้งในธนาคารพาณิชย์และสถาบันการเงิน เพื่อขยายโอกาสและทางเลือกให้ได้ดอกเบี้ยที่ดีกว่า

### 2.2 แผนการลงทุนงวด 6 เดือนหลัง (กรกฎาคม - ธันวาคม 2542)

อัตราดอกเบี้ยซึ่งเป็นรายได้หลักของกองทุนยังมีแนวโน้มที่จะลดลงต่อไปอีกตามแนวโน้มนโยบายของกระทรวงการคลัง ประกอบกับอัตราเงินเฟ้อยังอยู่ในระดับต่ำมาก โอกาสที่ดอกเบี้ยจะปรับตัวสูงขึ้นคงเป็นไปได้ยาก โดยเฉพาะเหตุปัจจัยหลักที่สนับสนุนให้อัตราดอกเบี้ยพันธบัตรรัฐบาลและรัฐวิสาหกิจ ตลอดจนดอกเบี้ยตราสารหนี้ของภาคเอกชนลดลงคือปัญหา NPL และการไม่ปล่อยสินเชื่อของระบบธนาคารพาณิชย์ รวมทั้งมีเงินไหลเข้าสู่ระบบอีกเป็นจำนวนมากจากการเข้ามาของเงินลงทุนและเพิ่มทุนในธนาคารพาณิชย์ ดุลบัญชีเดินสะพัดที่เกินดุล การไถ่ถอนพันธบัตรของรัฐบาลวงเงิน 500,000 ล้านบาท ซึ่งเริ่มทยอยครบกำหนดตั้งแต่วันที่ 1 มิถุนายน 2542 เป็นต้นไป

ด้านการผลิตและการลงทุนของภาคเอกชนมีแนวโน้มจะขยายตัวโดยพิจารณาจากการใช้กำลังการผลิตส่วนเกินที่เพิ่มขึ้น การส่งออกและการนำเข้าสินค้าทุนที่เพิ่มขึ้น ตลอดจนความจำเป็นในการเพิ่มทุนเพื่อตั้งสำรองหนี้ของธนาคารพาณิชย์ให้ครบ 60% ในสิ้นปี 2542 รวมทั้งความจำเป็นในการกู้เงินไปลงทุนของภาครัฐวิสาหกิจ ธุรกิจเอกชน สถาบันการเงินและรัฐวิสาหกิจจะคงออกตราสารหนี้และตราสารทุนเข้ามาระดมในตลาดเงินและตลาดทุนอย่างต่อเนื่อง แต่อัตราดอกเบี้ยคงลดลงจากในช่วง 6 เดือนแรกของปี

เพื่อให้การลงทุนของกองทุนในตราสารทางการเงินสอดคล้องกับสภาวะการณ์ทางเศรษฐกิจและรักษาอัตราผลตอบแทนของกองทุนไว้ที่ระดับ 8% คณะกรรมการจึงปรับแผนการลงทุนให้สามารถเพิ่มการลงทุนในตราสารหนี้และตราสารทุนแทนการฝากเงิน โดยมีกรอบแผนการลงทุน ดังนี้

1. เพิ่มสถาบันการเงินที่อนุญาตให้ลงทุน คือ ธนาคารรัตนสิน กำหนดวงเงินสูงสุด 15% ของเงินกองทุน ธนาคารเพื่อการส่งออกและนำเข้าแห่งประเทศไทย กำหนดวงเงินสูงสุด 25% ของเงินกองทุน บริษัทเงินทุนหลักทรัพย์เกียรตินาคิน กำหนดวงเงินสูงสุด 15% ของเงินกองทุน บริษัทเงินทุนหลักทรัพย์สินอุตสาหกรรม กำหนดวงเงินสูงสุด 10% ของเงินกองทุน
2. ให้ลงทุนในหุ้นกู้ด้อยสิทธิของบริษัทเงินทุนหลักทรัพย์ บริษัทเงินทุน และบริษัทหลักทรัพย์ ได้ไม่เกินร้อยละ 5 ของเงินกองทุนและเมื่อรวมกับหุ้นกู้ไม่ด้อยสิทธิแล้ว ให้ลงทุนได้ไม่เกินร้อยละ 15 ของเงินกองทุน
3. ให้ลงทุนในหุ้นกู้ของบริษัทจดทะเบียนในตลาดหลักทรัพย์ที่มีความมั่นคงได้ไม่เกินร้อยละ 10 ของเงินกองทุน (ยกเว้นหุ้นกู้ด้อยสิทธิ)

4. ให้ลงทุนในหุ้นสามัญของบริษัทจดทะเบียนในตลาดหลักทรัพย์สำหรับการซื้อขายในตลาดแรก  
ได้ด้วย
5. ให้ลงทุนในหน่วยลงทุนของกองทุนที่ลงทุนในตราสารค้ำประกันของธนาคาร เช่น CAPS หรือ  
SLIPS ได้ไม่เกินร้อยละ 15 ของเงินกองทุน

### 3. การตัดผลขาดทุนจากการตีราคาหลักทรัพย์

ตามที่คณะกรรมการกองทุนได้กำหนดให้รับรู้ผลขาดทุนจากการตีราคาหลักทรัพย์ตามหลักเกณฑ์ของ  
สมาคมผู้จัดการกองทุนสำรองเลี้ยงชีพและข้อผ่อนผันของคณะกรรมการกองทุนสำรองเลี้ยงชีพโดยความเห็นชอบ  
ของรัฐมนตรีว่าการกระทรวงการคลัง ให้ทยอยรับรู้ผลขาดทุนจากการตีราคาหลักทรัพย์เป็นระยะเวลา 41 งวด  
และได้ดำเนินการมาตั้งแต่เดือน สิงหาคม 2541 นั้น

การรับรู้ผลขาดทุนจากการตีราคาหลักทรัพย์สำหรับปี 2542 ซึ่งเริ่มตั้งแต่สิ้นงวดบัญชีของเดือนมกราคม  
2542 ที่ SET INDEX 363 จุด มีผลต่างของราคาหลักทรัพย์กับราคาตลาดและตั้งบัญชีสำรองส่วนเพิ่มลดจาก  
การตีราคาหลักทรัพย์ไว้เป็นเงิน 317,879,375.16 บาท โดยมียอดขาดทุนจากการตีราคาหลักทรัพย์รอตัดบัญชี  
264,937,954.90 บาท และได้ดำเนินการตัดขาดทุนเดือนละ 11,561,934.51 บาท ต่อเนื่องจนถึงเดือนพฤศจิกายน  
2542 ที่ SET INDEX 422.12 จุด รวม 11 งวด เป็นเงิน 127,181,279.61 บาท และที่ SET INDEX ณ จุด  
ดังกล่าวนี้เป็นผลให้มียอดบัญชีขาดทุนจากการตีราคาหลักทรัพย์รอตัดลดลงเหลืออยู่อีกเพียง 6,527,229.09 บาท  
และได้ดำเนินการรับรู้ผลขาดทุนทั้งจำนวน ในเดือนธันวาคม 2542 ณ SET INDEX 481.92 จุด

การรับรู้ผลขาดทุนจากการตีราคาหลักทรัพย์ตามที่กำหนดไว้เป็น 41 งวด โดยเริ่มตั้งแต่งวดบัญชี  
ประจำเดือนสิงหาคม 2541 ปรากฏว่ากองทุนสามารถดำเนินการรับรู้ผลขาดทุนจากการตีราคาหลักทรัพย์ได้เสร็จ  
สิ้นภายใน 17 งวด เหตุที่สามารถดำเนินการได้เร็วกว่าที่กำหนดไว้ เนื่องมาจากดัชนีตลาดหลักทรัพย์แห่งประเทศไทย  
ได้ปรับตัวสูงขึ้นในเดือนธันวาคม 2542 ที่ 481.92 จุดดังกล่าว โดยกองทุนได้รับรู้ผลขาดทุนจากการตัดบัญชี  
ขาดทุนจากการตีราคาหลักทรัพย์รอตัดบัญชีในปี 2542 รวมเป็นเงิน 133,708,508.70 บาท ทั้งนี้ ตั้งแต่งวดบัญชี  
เดือนมกราคม 2543 เป็นต้นไป กองทุนจะรับรู้ผลกำไรและขาดทุนจากการเปรียบเทียบผลต่างระหว่างราคาหุ้นกับ  
ราคาตลาดของเดือนก่อนหน้ากับผลต่างระหว่างราคาหุ้นกับราคาตลาดของเดือนปัจจุบันที่เกิดขึ้นจริงในแต่ละงวด  
บัญชีประจำเดือน โดยใช้ผลต่างของราคาหุ้นกับราคาตลาดของเดือนธันวาคม 2542 ที่ SET INDEX 481.92 จุด  
เป็นฐานในการคำนวณผลกำไรขาดทุนของเดือนมกราคม 2543 เป็นต้นไป

คณะกรรมการกองทุนจะตระหนักและยึดมั่นต่อภาระหน้าที่ในการบริหารกองทุนสำรองเลี้ยงชีพ  
พนักงาน กฟผ. ให้มีความมั่นคงและเจริญเติบโต เป็นสวัสดิการที่สำคัญของสมาชิกกองทุนในการดำรงชีพเมื่อ  
พ้นวัยทำงาน สมดังเจตนารมณ์ของการจัดตั้งกองทุนสำรองเลี้ยงชีพ

ขอแสดงความนับถือ

นาย ดิเรกสถาพร

(นายบุญชู ดิเรกสถาพร)



## คณะกรรมการกองทุนสำรองเลี้ยงชีพฝ่ายนายจ้าง



นายบุณชู ดีเรกสถาพร  
ประธานกรรมการ



ดร.เชียน วงศ์สุริย์  
ที่ปรึกษาคณะกรรมการกองทุน



นายอุดม ชูวงศ์  
รองประธานกรรมการ



นายวิทยา คชรักษ์  
รองประธานกรรมการ



นายสิทธิพร รัตโนภาส  
กรรมการ



ม.ล.ชนะพันธุ์ กฤดากร  
กรรมการ



นายไกรสิทธิ์ กรณสุต  
กรรมการ



น.พ.เริงสันติ สุตดีพงษ์  
กรรมการ



นายสันต จิรายุวัฒน์  
กรรมการ



ร.ท.ทักษิณ ลิ้มสุวรรณ  
กรรมการ



นายกมล ศรีศาสตรา  
กรรมการและเลขาธิการ

## คณะกรรมการกองทุนสำรองเลี้ยงชีพฝ่ายลูกจ้าง



นายธานี บุณยรัตพันธุ์  
กรรมการ



นายชาญชัย เจียมมจรพัฒนพร  
กรรมการ



นางโรจนา พันธ์  
กรรมการ



น.ส.อัจฉรีย์ อังคุโกมูทกุล  
กรรมการ



นายสุนชัย คำคุณเศรษฐ์  
กรรมการ



นางวนิดา นพรัตน์  
กรรมการ



นายวินัย นิชโมสถ  
กรรมการ



นายถาวร บุณยรัตพันธุ์  
กรรมการ



นางวารภรณ์ ชาตรุปะวณิช  
กรรมการ

## การรับรองรายงานการประชุม

หนังสือเชิญประชุมใหญ่สามัญประจำปี 2542

กำหนดการประชุมใหญ่สามัญประจำปี 2542

รายงานการประชุมใหญ่สามัญประจำปี 2541

## การรับรองงบการเงิน

รายงานของผู้สอบบัญชี

งบดุล

งบรายได้ และค่าใช้จ่าย

หมายเหตุประกอบงบการเงิน

6 มีนาคม 2543

เรื่อง เชิญประชุมใหญ่สามัญสมาชิกกองทุนสำรองเลี้ยงชีพพนักงาน กฟผ. ซึ่งจดทะเบียนแล้ว  
เรียน สมาชิกกองทุนสำรองเลี้ยงชีพ  
สิ่งที่ส่งมาด้วย กำหนดการประชุมใหญ่สามัญประจำปี 2542

ด้วยกองทุนสำรองเลี้ยงชีพพนักงาน กฟผ. ซึ่งจดทะเบียนแล้ว ได้ดำเนินกิจการมาครบรอบ 1 ปีบัญชี เมื่อวันที่ 31 ธันวาคม 2542 ผู้จัดการกองทุนได้จัดทำบัญชีกำไรขาดทุนและงบดุล โดยได้รับการตรวจสอบและรับรองจากผู้ตรวจสอบบัญชีของกองทุน เป็นที่เรียบร้อยแล้ว

จึงขอเชิญสมาชิกกองทุนฯ เข้าร่วมประชุมใหญ่สามัญประจำปี 2542 ในวันพฤหัสบดีที่ 30 มีนาคม 2543 ณ ห้องประชุม กฟผ.1 อาคารประชาสัมพันธ์ สำนักงานกลาง กฟผ. นนทบุรี เวลา 8.00 ถึง 12.00 น. เพื่อรับทราบรายงานผลการดำเนินงานของกองทุนและรับรองงบการเงินของกองทุน โดยมีระเบียบวาระการประชุม ดังนี้

- วาระที่ 1 เรื่องที่ประธานฯแจ้งให้ที่ประชุมทราบ  
การบรรยายพิเศษ เรื่อง เศรษฐกิจไทยปี 2000-2001  
โดย ดร.โมชิต ปั้นเปี่ยมรัษฎ์ ประธานกรรมการบริหารธนาคารกรุงเทพ จำกัด(มหาชน)
- วาระที่ 2 รับรองรายงานการประชุมใหญ่สามัญประจำปี 2541
- วาระที่ 3 รายงานผลการดำเนินงานของกองทุน สิ้นสุด ณ 31 ธันวาคม 2542
- วาระที่ 4 รับรองงบดุล บัญชีกำไรขาดทุน ประจำปี 2542
- วาระที่ 5 รายงานผลการคัดเลือกผู้สอบบัญชีประจำปี 2543
- วาระที่ 6 ตอบปัญหาสมาชิก

จึงเรียนมาเพื่อโปรดเข้าร่วมประชุมตามวัน เวลา และสถานที่ดังกล่าวด้วย

ขอแสดงความนับถือ



(นายบุญชู ดิเรกสถาพร)

ประธานคณะกรรมการกองทุนสำรองเลี้ยงชีพพนักงาน กฟผ.  
ซึ่งจดทะเบียนแล้ว



กำหนดการประชุมใหญ่สามัญ  
สมาชิกกองทุนสำรองเลี้ยงชีพพนักงาน กฟผ. ซึ่งจัดทะเบียนแล้ว  
ประจำปี 2542  
วันพฤหัสบดีที่ 30 มีนาคม 2543  
ณ ห้องประชุม กฟผ.1  
อาคารประชาสัมพันธ์ สำนักงานกลาง กฟผ.

---

เวลา 08.00 น.	สมาชิกลงทะเบียน-รับเอกสาร
เวลา 08.45 น.	เปิดประชุม วาระการประชุม วาระที่ 1 ● เรื่องที่ประธานฯ แจ้งให้ที่ประชุมทราบ ● การบรรยายพิเศษ เรื่อง เศรษฐกิจไทยปี 2000-2001 โดย ดร.โมฆิต ปันเปี่ยมรัษฎ์ ประธานกรรมการบริหารธนาคารกรุงเทพจำกัด(มหาชน)
เวลา 10.00 น.	รับประทานอาหารว่าง ณ บริเวณหน้าห้องประชุม กฟผ.1
เวลา 10.15 น.	วาระที่ 2 รับรองรายงานการประชุมใหญ่สามัญประจำปี 2541 วาระที่ 3 รายงานผลการดำเนินงานของกองทุน ลสิ้นสุด ณ 31 ธันวาคม 2542 วาระที่ 4 รับรองงบดุล บัญชีกำไรขาดทุน ประจำปี 2542 วาระที่ 5 รายงานผลการคัดเลือกผู้สอบบัญชีประจำปี 2543 วาระที่ 6 ตอบปัญหาสมาชิก
เวลา 12.00 น.	ปิดประชุม

---

**รายงานการประชุมใหญ่สามัญประจำปี 2541**  
**กองทุนสำรองเลี้ยงชีพพนักงานการไฟฟ้าฝ่ายผลิตแห่งประเทศไทย ซึ่งจดทะเบียนแล้ว**  
**วันอังคารที่ 2 มีนาคม 2542**  
**ณ ห้องประชุม กฟผ.1 อาคารประชาสัมพันธ์**

**กรรมการที่เข้าร่วมประชุม**

1. ดร.เขียน	วงศ์สุรีย์	ประธานกรรมการ
2. นายบุญชู	ดิเรกสถาพร	รองประธานกรรมการ
3. นายอุดม	ธูวงศ์	กรรมการ
4. นายแพทย์เริงสันติ	สุดดีพงศ์	กรรมการ
5. นางรัตนา	มหารักษ์	กรรมการ
6. นายธานี	บุญรัตพันธุ์	กรรมการ
7. นายกมล	ศรีศาสตรา	กรรมการและเลขานุการ

**สมาชิกที่เข้าประชุม**

สมาชิกกองทุนสำรองเลี้ยงชีพพนักงานการไฟฟ้าฝ่ายผลิตแห่งประเทศไทย เข้าร่วมการประชุม จำนวน 305 คน

**ผู้เข้าร่วมประชุม**

- เจ้าหน้าที่บริษัทหลักทรัพย์ทีสโก้ จำกัด  
น.ส.ดวงรัตน์ กิรติบุตร  
นางดวงรัตน์ กิตติวิทยากุล  
นายพิทักษ์ ลิ้มรัตนดำรงค์  
น.ส.วิลาสินี ลิ้มประนะ
- เจ้าหน้าที่ธนาคารกรุงเทพ จำกัด (มหาชน)  
นายสมกิจ โอบารชัชवाल  
นาง ดวงใจ ชูโต  
น.ส. เปรมฤดี ฮอรเนอร์

**ที่ปรึกษากองทุน**

- นายประเสริฐ วีระเสถียรพรกุล กรรมการผู้จัดการบริษัท Concept Training & Consultant จำกัด

**เปิดประชุมเวลา 9.30 น.**

ดร.เขียน วงศ์สุรีย์ ประธานคณะกรรมการกองทุนสำรองเลี้ยงชีพพนักงานการไฟฟ้าฝ่ายผลิตแห่งประเทศไทย ซึ่งจดทะเบียนแล้ว (คกสช-กฟผ.) เป็นประธานการประชุม ได้กล่าวเปิดประชุม และแจ้งให้ที่ประชุมทราบถึงวัตถุประสงค์ของการประชุมใหญ่สามัญประจำปี 2541 ดังนี้

1. เพื่อให้สมาชิกได้รับทราบสภาวะเศรษฐกิจของประเทศในปัจจุบัน และแนวโน้มสภาวะเศรษฐกิจของประเทศในปี ค.ศ. 2000

2. เพื่อให้สมาชิกได้รับทราบรายงานผลการดำเนินงานของกองทุนสำรองเลี้ยงชีพ ในรอบระยะเวลาบัญชี 2541 คือ ตั้งแต่วันที่ 1 มกราคม 2541 ถึง 31 ธันวาคม 2541

3. เพื่อพิจารณารับรองงบการเงินของกองทุนในรอบระยะเวลาบัญชีปี 2541 ซึ่งผ่านการตรวจสอบและรับรองจากผู้ตรวจสอบบัญชีของกองทุนแล้ว

4. แจ้งผลการคัดเลือกผู้สอบบัญชีประจำปี 2542 ให้สมาชิกทราบ

โดยได้แจ้งให้ที่ประชุมทราบว่าขณะนี้สมาชิกเข้าประชุมรวม 305 คน ซึ่งถือว่าครบองค์ประชุมตามข้อบังคับกองทุน ประธานฯ จึงขอดำเนินการประชุมตามวาระการประชุม ดังนี้

### วาระที่ 1 เรื่องที่ประธานฯแจ้งให้ที่ประชุมทราบ

ประธาน คคสช-กฟผ. กล่าวต่อที่ประชุมว่า ประเทศไทยของเราประสบกับมรสุมวิกฤติเศรษฐกิจต่อเนื่องกันมาตั้งแต่ปี 2540 จนถึงปัจจุบัน ส่งผลกระทบต่อภาระการดำเนินงานธุรกิจของภาคสถาบันการเงิน ภาคการผลิตและการดำรงชีวิตของผู้บริโภคเป็นวงกว้างไม่เว้นแม้แต่ผู้ประกอบการ กฟผ. ซึ่งส่วนใหญ่เป็นสมาชิกกองทุนสำรองเลี้ยงชีพ ต้องปรับสภาพการดำรงชีวิตให้อยู่รอดในสภาวะวิกฤติเศรษฐกิจดังกล่าว ซึ่งก็ยังไม่รู้ได้ว่าเมื่อใดสภาวะเศรษฐกิจของประเทศจะพลิกฟื้นกลับคืนเป็นปกติ เพื่อให้สมาชิกของกองทุนสำรองเลี้ยงชีพทราบและเข้าใจสภาวะเศรษฐกิจที่แท้จริงของประเทศในปัจจุบัน ตลอดจนแนวโน้มสภาวะเศรษฐกิจของประเทศในปีหน้า ซึ่งจะเป็นประโยชน์ต่อมวลสมาชิกในอนาคตที่จะใช้เป็นแนวทางในการปรับตัวและกำหนดวิถีทางในการดำเนินชีวิตให้เหมาะสมกับสภาวะการณต่อไป คณะกรรมการกองทุนจึงได้เรียนเชิญวิทยากรผู้ทรงคุณวุฒิทางเศรษฐกิจการเงินและการคลัง มาบรรยายพิเศษในโอกาสวันประชุมใหญ่ครั้งนี้ด้วยและหลังจากการบรรยายพิเศษแล้วจะเข้าสู่วาระการประชุมต่อไป

ที่ประชุมรับทราบ

#### การบรรยายพิเศษ เรื่อง “เศรษฐกิจไทยปี 2000”

ดร.สมชัย ฤชุพันธุ์ อธิบดีกรมสรรพสามิต บรรยายพิเศษเรื่อง เศรษฐกิจไทยปี 2000 ตั้งแต่เวลา 9.30 - 10.30 น.

### วาระที่ 2 รับรองรายงานการประชุมใหญ่สามัญประจำปี 2540

ประธาน คคสช-กฟผ. เสนอขอการรับรองรายงานการประชุมใหญ่สามัญประจำปี 2540

ที่ประชุมรับรองรายงานการประชุมใหญ่สามัญประจำปี 2540

### วาระที่ 3 รายงานผลการดำเนินงานของกองทุน สิ้นสุด ณ 31 ธันวาคม 2541

#### 3.1 การดำเนินงานของกองทุน

กรรมการเลขานุการ คคสช-กฟผ. ได้รายงานผลการดำเนินงานและสถานภาพของกองทุนโดยรวม ดังนี้

##### 1. สถานภาพของกองทุนโดยรวม

1.1 จำนวนสมาชิก ณ วันที่ 1 มกราคม 2541 จำนวน 31,522 คน

1.2 ผู้ปฏิบัติงานสมัครเข้ากองทุนระหว่างปี จำนวน 161 คน

1.3 สมาชิกสิ้นสมาชิกภาพในปี 2541 จำนวน 828 คน โดยแยกออกเป็นดังนี้

- เกษียณอายุ จำนวน 374 คน
- EARLY RETIREMENT จำนวน 273 คน
- เสียชีวิต จำนวน 114 คน
- ลาออกจาก กฟผ. จำนวน 67 คน

1.4 จำนวนสมาชิก ณ วันที่ 31 ธันวาคม 2541 มีจำนวน 30,855 คน คิดเป็น 99.77 % ของผู้ปฏิบัติงาน กฟผ.ทั้งหมด

1.5 ผู้ปฏิบัติงานที่ยังไม่ได้สมัครเป็นสมาชิกกองทุน มีจำนวน 70 คน คิดเป็น 0.23 % ของผู้ปฏิบัติงาน กฟผ.ทั้งหมด

1.6 ทรัพย์สินของกองทุนทั้งสิ้นมีดังนี้

- ยอดยกมา ณ วันที่ 1 มกราคม 2541 เป็นเงิน 12,638.027 ล้านบาท
- ยอดยกไป ณ วันที่ 31 ธันวาคม 2541 เป็นเงิน 14,737.983 ล้านบาท

## 2. การเปลี่ยนแปลงคณะกรรมการกองทุนในระหว่างปี 2541

■ ในปีที่ผ่านมาได้มีการเกษียณอายุ 3 ท่าน ได้แก่

1. นายศิริวัฒน์ ศรีพิพัฒน์ (ประธานคณะกรรมการกองทุน)
2. นายสุพจน์ ตันตยาคม (กรรมการ)
3. นายดำรง หุ่นเจริญ (กรรมการ)

■ กฟผ. แต่งตั้งกรรมการใหม่เพื่อทดแทนผู้ที่เกษียณอายุไป ได้แก่

1. ดร. เขียน วงศ์สุริย์ (เป็นประธานกรรมการกองทุน)
2. นายสันทัต จิรายุวัฒน์ (เป็นกรรมการ)
3. นายการุณ แยมเนียม (เป็นกรรมการ)

โดยกรรมการที่ได้แต่งตั้งใหม่ทั้ง 3 ท่าน จะอยู่ในวาระเพียงเท่าที่กำหนดเวลาที่กรรมการเดิมมีสิทธิอยู่ในตำแหน่งคือ วันที่ 7 มีนาคม 2542 นี้เท่านั้น และทั้งนี้คณะกรรมการกองทุนสำรองเลี้ยงชีพได้ดำเนินการจัดการเลือกตั้งกรรมการกองทุนฝ่ายพนักงานชุดใหม่ จำนวน 9 ท่าน เรียบร้อยแล้วเมื่อวันที่ 26 กุมภาพันธ์ 2542 เพื่อเข้าร่วมเป็นกรรมการในคณะกรรมการกองทุนสำรองเลี้ยงชีพ ซึ่งกรรมการอีกส่วนหนึ่งจะมาจากการแต่งตั้งของฝ่ายบริหาร

## 3. การขอผ่อนผันหลักเกณฑ์การตีราคาหลักทรัพย์

สืบเนื่องจากสมาคมผู้จัดการกองทุนสำรองเลี้ยงชีพโดยความเห็นชอบของรัฐมนตรีว่าการกระทรวงการคลัง ประกาศให้มีการปรับปรุงหลักเกณฑ์การตีราคาหลักทรัพย์ของกองทุนสำรองเลี้ยงชีพ จากราคาที่ได้มาเป็นราคาตลาด ตั้งแต่วันที่ 1 สิงหาคม 2541 เป็นต้นไป โดยหากกองทุนมีผลขาดทุนจากการเปลี่ยนวิธีการคำนวณราคาหลักทรัพย์ตามประกาศดังกล่าว ให้กองทุนบันทึกผลขาดทุนทั้งหมดในทันที เว้นแต่คณะกรรมการกองทุนประสงค์จะทยอยตัดจ่ายขาดทุนดังกล่าว ก็ให้บันทึกและรับรู้ผลขาดทุนทั้งหมดภายใน 4 ปี โดยบันทึกด้วยวิธีเส้นตรงเฉลี่ยตัดแต่ละเดือนเท่า ๆ กันตลอดระยะเวลา ไม่น้อยกว่าเดือนละ 1 ใน 12 ของร้อยละ 5 ของเงินกองทุน ณ วันที่ประกาศสมาคมฉบับนี้มีผลบังคับใช้



จากหลักเกณฑ์การตีราคาหลักทรัพย์ด้วยวิธีการดังกล่าว ทำให้กองทุนมีผลต่างของราคาที่ได้มาสำหรับหลักทรัพย์ประเภทหุ้นสามัญ หุ้นกู้ และพันธบัตร กับราคาตลาด ณ วันที่ 31 สิงหาคม 2541 เป็นจำนวนเงิน 752.9 ล้านบาท ซึ่งหากบันทึกผลขาดทุนทั้งหมดในทันทีจะกระทบกับผลตอบแทนกองทุนอย่างมากและไม่เป็นธรรมกับสมาชิกกองทุนที่จะปันตำแหน่งในปี 2541 และ 2542 ซึ่งได้รับทราบและเป็นที่เข้าใจมาโดยตลอดว่า ทรสารดังกล่าวมีการบันทึกมูลค่าทางบัญชีไว้ตามราคาที่ได้มาตลอดอายุของทรสารนั้น เพื่อให้เกิดความเป็นธรรมในการกระจายผลประโยชน์และรักษาผลประโยชน์ของสมาชิกกองทุนโดยรวม ประกอบกับคณะกรรมการกองทุนได้พิจารณาดำเนินการรับรู้และบันทึกผลขาดทุนจากการตีราคาหลักทรัพย์เพื่อให้หลักทรัพย์ใน Port มีราคาใกล้เคียงกับราคาตลาด มาตั้งแต่ปลายปี 2540 และจะดำเนินการต่อเนื่องไปจนเสร็จสิ้นในปี 2544 ซึ่งสอดคล้องกับกรอบนโยบายของสมาคมในเรื่องเกณฑ์การตีราคาหลักทรัพย์อยู่แล้ว จึงได้ขอผ่อนผันหลักเกณฑ์การบันทึกผลขาดทุนทั้งหมดในทันที เป็นทยอยตัดขาดทุนด้วยการตั้งสำรองตามบทเฉพาะกาลข้อ 18 ของประกาศสมาคม ซึ่งกำหนดให้คณะกรรมการกองทุนจะต้องทำหนังสือขอผ่อนผันแจ้งต่อผู้จัดการกองทุนและนายทะเบียน ทั้งนี้กองทุนจะขอดำเนินการบันทึกและรับรู้ผลขาดทุนให้เสร็จสิ้นภายใน 4 ปี โดยการบันทึกบัญชีด้วยวิธีเส้นตรงตัดแต่ละเดือนเท่า ๆ กันตลอดระยะเวลา และไม่ขอนำเงื่อนไขไม่น้อยกว่าเดือนละ 1 ใน 12 ของร้อยละ 5 ของเงินกองทุนมาบังคับใช้ โดยมีรายละเอียดในการขอผ่อนผัน 2 เรื่อง คือ

1. ใช้หลักเกณฑ์การรับรู้และบันทึกผลขาดทุนจากการตีราคาหลักทรัพย์สำหรับหุ้นสามัญ ใบสำคัญแสดงสิทธิที่จะซื้อหุ้นและหุ้นกู้ ตามกรอบนโยบายของกองทุนซึ่งถือปฏิบัติอยู่ในปัจจุบัน โดยส่วนต่างของราคาหุ้นกับราคาตลาด จะถูกรับรู้และบันทึกให้เสร็จสิ้นภายในเวลา 4 ปี

2. ไม่นำหลักเกณฑ์การตีราคาตลาดมาบังคับใช้กับพันธบัตรรัฐบาลและพันธบัตรรัฐวิสาหกิจ เนื่องจากถือเป็นหลักทรัพย์ที่มีความมั่นคงที่รัฐเป็นผู้ออกหรือค้ำประกันอยู่แล้ว ประกอบกับการลงทุนในหลักทรัพย์ดังกล่าว ถือเป็นการลงทุนระยะยาว มีกำหนดเวลาไถ่ถอน มีมูลค่าและอัตราดอกเบี้ยที่แน่นอน โดยขอบันทึกตามมูลค่าทางบัญชีไม่ผันแปรไปตามราคาตลาด

ในการนี้กระทรวงการคลังได้พิจารณาคำขอของกองทุนและผ่อนผันให้กองทุนดำเนินการได้ตามหนังสือกระทรวงการคลังด่วนมากที่สุดที่ กค. 0305/7560 ลงวันที่ 18 กันยายน 2541 เรื่องขอผ่อนผันหลักเกณฑ์การตีราคาหลักทรัพย์ของกองทุนสำรองเลี้ยงชีพ โดยมีรายละเอียดของข้อผ่อนผันดังนี้

1. การบันทึกบัญชีของพันธบัตรรัฐบาลและทรสารแสดงสิทธิในหนี้ที่กระทรวงการคลังค้ำประกันเงินต้นและดอกเบี้ย ให้บันทึกราคามูลค่าตามบัญชี

2. กองทุนเท่าที่ต่อการทยอยตัดผลขาดทุนภายใน 4 ปี ให้บันทึกบัญชีด้วยวิธีเส้นตรงตัดแต่ละเดือนเท่า ๆ กันตลอดระยะเวลาโดยไม่ต้องกำหนดจำนวนว่าไม่น้อยกว่าเดือนละ 1 ใน 12 ของร้อยละ 5 ของเงินกองทุน

ทั้งนี้กองทุนได้เริ่มทยอยรับรู้ผลขาดทุนจากการตีราคาหลักทรัพย์เป็น 41 เดือน ๆ ละประมาณ 18.5 ล้านบาท โดยเริ่มตั้งแต่เดือนสิงหาคม 2541 เป็นต้นมา

#### 4. นโยบายการลงทุน

คณะกรรมการกองทุนได้กำหนดแผนการลงทุนเพื่อเป็นกรอบให้ผู้จัดการกองทุนบริหารเงินกองทุนภายใต้กรอบการลงทุนตามกฎกระทรวง ฉบับที่ 5 ออกตามความใน พระราชบัญญัติกองทุนสำรองเลี้ยงชีพ พ.ศ. 2530 โดยให้บริหารความเสี่ยงควบคู่กับอัตราผลตอบแทนในระดับที่เหมาะสม มุ่งเน้นรักษาสภาพคล่องและการคงมูลค่าของทรัพย์สินของกองทุน วิเคราะห์ปัจจัยพื้นฐานของหลักทรัพย์และทรสารหนี้ตลอดจนแนวโน้มเศรษฐกิจเพื่อให้กองทุนได้รับประโยชน์จากการลงทุนสูงสุดทั้งในระยะสั้นและระยะยาว ซึ่งในปีนี้ได้มีการ

ปรับแผนการลงทุนหลายครั้งเพื่อให้เหมาะสมกับสถานะของตลาดเงินและตลาดทุนที่มีการเปลี่ยนแปลงอยู่ตลอดเวลา โดยให้เลือกลงทุนในสถาบันการเงิน ดังนี้

- สถาบันการเงินของรัฐบาลที่ไม่ใช่ธนาคารพาณิชย์ ได้แก่ ธนาคารอาคารสงเคราะห์ และธนาคารเพื่อการเกษตรและสหกรณ์การเกษตร
- ธนาคารขนาดใหญ่ ได้แก่ ธนาคารกรุงเทพ ธนาคารกสิกรไทย ธนาคารกรุงไทย ธนาคารไทยพาณิชย์ ธนาคารกรุงศรีอยุธยา และธนาคารทหารไทย
- ธนาคารขนาดกลางและขนาดเล็ก ได้แก่ ธนาคารศรีนคร ธนาคารนครหลวงไทย ธนาคารเอเชีย ธนาคารไทยท努 และธนาคารนครธน
- ธนาคารต่างประเทศ ได้แก่ City Bank Standard Charter Bank Bank Of America Chase Manhattan Bank ABN - AMRO Bank Dai - Ichi Kangyo Bank Deutsche Bank Hong - Kong And Shanghai Bank และ Indosuez Bank
- นิติบุคคลที่จัดตั้งขึ้นโดย พรบ. ธนาคารแห่งประเทศไทย พ.ศ. 2486 ได้แก่ กองทุนฟื้นฟูและพัฒนาระบบสถาบันการเงิน
- บริษัทที่จัดตั้งขึ้นโดยกฎหมายเฉพาะ ได้แก่ บริษัทเงินทุนอุตสาหกรรมแห่งประเทศไทย
- บริษัทเงินทุนหลักทรัพย์ ได้แก่ บริษัทเงินทุนภัทรธนกิจ บริษัทเงินทุนทิสโก้ บริษัทเงินทุนธนาชาติ บริษัทเงินทุนหลักทรัพย์กรุงไทยธนกิจ บริษัทเงินทุนหลักทรัพย์ เอส จี สินเอเชีย บริษัทเงินทุนหลักทรัพย์ เอ ไอ จี ไฟแนนซ์ บริษัทเงินทุนหลักทรัพย์ กรุงเทพธนาร และบริษัทเงินทุนหลักทรัพย์กรุงศรีอยุธยา

ที่ประชุมรับทราบ

### 3.2 ฐานะทางการเงินของกองทุนและผลการดำเนินงานของผู้จัดการกองทุน

ประธาน คกสช-กฟผ. ขอให้ผู้จัดการกองทุนธนาคารกรุงเทพ จำกัด (มหาชน) และบริษัทหลักทรัพย์ทิสโก้ จำกัด รายงานฐานะทางการเงินของกองทุนและผลตอบแทนการลงทุนในรอบปีบัญชี 2541 ในส่วนที่แต่ละบริษัทรับผิดชอบ โดยให้ บมจ.ธนาคารกรุงเทพ เป็นผู้รายงานก่อน และ บล.ทิสโก้รายงานสรุปในภาพรวม ดังนี้

● นายสมกิจ โอฟารชัชวาล เจ้าหน้าที่บริหารชั้น A.V.P. บมจ.ธนาคารกรุงเทพ ได้รายงานผลการดำเนินงาน ประจำปี 2541 ในส่วนที่ธนาคารกรุงเทพฯ รับผิดชอบ โดยสรุปดังนี้

ยอดสินทรัพย์กองทุน ณ วันที่ 31 ธันวาคม 2541	7,712,744,886.19	บาท
รายได้จากการดำเนินงาน ณ 31 ธันวาคม 2541	911,637,062.50	บาท
ยอดเงินลงทุนเฉลี่ยสะสม ปี 2541	7,544,870,804.69	บาท
ผลตอบแทนเฉลี่ยจากการลงทุนของกองทุนสะสม ปี 2541	13.19	%

● น.ส. ดวงรัตน์ กิริติบุตร ผู้อำนวยการอาวุโสสายกองทุนสำรองเลี้ยงชีพ บล. ทิสโก้ ได้รายงานผลการดำเนินงาน ประจำปี 2541 ในส่วนที่ บล. ทิสโก้ รับผิดชอบ และผลการดำเนินงานรวมทั้งสองบริษัท โดยสรุปได้ดังนี้

ยอดสินทรัพย์กองทุน ณ วันที่ 31 ธันวาคม 2541	7,025,713,793.37	บาท
รายได้จากการดำเนินงาน ณ 31 ธันวาคม 2541	500,078,580.15	บาท
ยอดเงินลงทุนเฉลี่ยสะสม ปี 2541	6,504,059,953.67	บาท
ผลตอบแทนเฉลี่ยจากการลงทุนของกองทุนสะสม ปี 2541	7.78	%

สำหรับผลการดำเนินงานของกองทุนของผู้จัดการกองทุนทั้งสองบริษัท ประจำปี 2541 โดยรวม  
เป็นดังนี้

ยอดสินทรัพย์กองทุนทั้งสิ้น	14,738,458,679.56	บาท
รายได้จากการดำเนินงาน	1,411,715,642.65	บาท
ยอดเงินลงทุน	14,048,930,758.36	บาท
ผลตอบแทนเฉลี่ยจากการลงทุนของกองทุน	10.58	%

อัตราดอกเบี้ยเงินฝากประจำ 12 เดือนเฉลี่ยของธนาคารกสิกรไทย จำกัด (มหาชน) และธนาคาร  
กรุงเทพ จำกัด (มหาชน) เท่ากับ

10.20 %

ผลการเปรียบเทียบอัตราผลตอบแทนจากการลงทุน

สูงกว่าอัตราเงินฝากประจำ

0.38 %

จำนวนสมาชิก ณ 31 ธันวาคม 2541 มีทั้งสิ้น

30,855 คน

ที่ประชุมรับทราบ

#### วาระที่ 4 รับรองงบดุล งบรายได้และค่าใช้จ่าย ประจำปี 2541

ประธาน คคสช-กฟผ. ได้เสนอให้ที่ประชุมรับรองรายงานแสดงฐานะการเงิน และรายงานแสดงผลการดำเนินงาน ซึ่งได้ตรวจและรับรองโดยบริษัทสอบบัญชี ธรรมนิติ จำกัด ผู้ตรวจสอบบัญชีของกองทุนสำรองเลี้ยงชีพพนักงาน กฟผ. ซึ่งจดทะเบียนแล้ว ตามรายละเอียดซึ่งแสดงไว้ในรายงานผลการดำเนินงานประจำปี 2541 หน้า 17 - 19

สมาชิกมีข้อสงสัยเกี่ยวกับตัวเลขยอดรวมสินทรัพย์ในส่วนของธนาคารกรุงเทพ และ บล.ทีสโก้ ที่แสดงในงบดุล หน้า 17 จำนวนเงิน 7,712.74 ล้านบาท และ 7,025.71 ล้านบาท กับตัวเลขเงินกองทุนของธนาคารกรุงเทพ และ บล.ทีสโก้ ที่แสดงในสรุปผลการดำเนินงาน หน้า 34 จำนวนเงิน 7,712.42 ล้านบาท และ 7,025.56 ล้านบาท ซึ่งมีความแตกต่างกัน

รองประธานกรรมการ (คุณบุญชู ตีเรกสถาพร) ชี้แจงว่า ตัวเลขยอดรวมสินทรัพย์ในส่วนของธนาคารกรุงเทพ และ บล.ทีสโก้ ที่แสดงในงบดุล หน้า 17 จำนวนเงิน 7,712.74 ล้านบาท และ 7,025.71 ล้านบาท เป็นจำนวนเงินที่รวมหนี้สินไว้ด้วย โดยดูประกอบได้จากงบดุล หน้า 18 รายการ (รวมหนี้สิน) ส่วนตัวเลขเงินกองทุนของธนาคารกรุงเทพ และของ บล.ทีสโก้ ที่แสดงในสรุปผลการดำเนินงาน หน้า 34 จำนวนเงิน 7,712.42 ล้านบาท และ 7,025.56 ล้านบาทนั้น เป็นจำนวนเงินที่ไม่ได้รวมหนี้สินดังกล่าวไว้ด้วย ซึ่งหากนำจำนวนหนี้สินไปหักออกจากยอดรวมสินทรัพย์ตัวเลขจะตรงกัน

ที่ประชุมพิจารณาแล้ว มีมติรับรองการเงินของกองทุนสำรองเลี้ยงชีพพนักงาน กฟผ. ในรอบระยะเวลาบัญชี 2541

## วาระที่ 5 รายงานผลการคัดเลือกผู้สอบบัญชีประจำปี 2542

ประธาน คคสช-กฟผ. แจ้งให้ที่ประชุมทราบว่า เนื่องจากสัญญาจ้างผู้สอบบัญชีเดิม คือ บริษัทสอบบัญชี ธรรมนิติ จำกัด ได้หมดสัญญาในวันที่ 31 ธันวาคม 2541 คณะกรรมการจึงได้พิจารณาคัดเลือกผู้สอบบัญชีใหม่ และเห็นสมควรจ้างบริษัทสอบบัญชี ธรรมนิติ จำกัด ต่อไปอีก เป็นเวลา 1 ปี ตั้งแต่วันที่ 1 มกราคม 2542 ถึง 31 ธันวาคม 2542 ในราคาค่าธรรมเนียมบริการ 76,000 บาท โดยมีกรอบการตรวจสอบบัญชีตามมาตรฐานการสอบบัญชีโดยทั่วไป

ที่ประชุมรับทราบ

## วาระที่ 6 ตอบปัญหาสมาชิก

สมาชิกกองทุนได้สอบถามปัญหาเกี่ยวกับการจัดการกองทุนและการลงทุน โดยคณะกรรมการกองทุน และผู้จัดการกองทุนได้ร่วมกันตอบข้อซักถามของสมาชิก ดังนี้

**เรื่องที่ 1** สมาชิกถาม บล.ทิสโก้ ว่า เนื่องจาก บล.ทิสโก้ มีการลงทุนในหลักทรัพย์มากกว่าธนาคารกรุงเทพ โดยดูจากงบการเงินตั้งแต่ปี 2538 จนถึงปี 2541 มีผลขาดทุนประมาณ 675 ล้านบาท รวมถึงส่วนที่ยังไม่ได้ตั้งสำรองอีก 280 กว่าล้านบาททุกปีที่ผู้จัดการกองทุนรายงานผลการดำเนินงานจะใกล้เคียงกับดอกเบียของธนาคาร แต่นั่นก็ขึ้นกับสมมติฐานทางบัญชีว่าจะต้องบันทึกมูลค่าของราคาหุ้นสามัญตามราคาทุนไม่ใช่ราคาตลาด โดยการเปลี่ยนหลักเกณฑ์ได้เกิดขึ้น ณ วันที่ 1 สิงหาคม 2541 ที่ผ่านมา หลังจากการเปลี่ยนกฎแล้วก็มีผลขาดทุนจากการตีราคาหลักทรัพย์ตามราคาตลาดประมาณ 700 กว่าล้านบาท ผลกำไรที่ผู้จัดการรายงานมาก็เป็นตัวเลขที่รับรู้ผลขาดทุนจากการลงทุนในหุ้นสามัญเป็นบางส่วน ไม่ได้สะท้อนถึงความเป็นจริง ณ 31 ธันวาคม ของปีนั้นๆ ปัญหาไม่ได้อยู่ที่ว่าการลงทุนในหุ้นสามัญเป็นสิ่งผิดแต่กำลังจะตั้งคำถามว่าผลขาดทุนจากการตีราคาหลักทรัพย์เกิดจากอะไร จะเป็นเพราะเศรษฐกิจของประเทศได้เปลี่ยนแปลงมาตั้งแต่ปี 2540 เช่น การลดค่าเงินบาท การเปลี่ยนแปลงของสถาบันการเงิน สภาวะเศรษฐกิจยังไม่ดีขึ้น ซึ่งการลงทุนในหลักทรัพย์นั้นปัญหาจะอยู่ที่การขายหลักทรัพย์มากกว่า การซื้อหลักทรัพย์ ตลอดเวลาที่ผ่านมามีเหตุผลจะเกิดจากที่ผู้จัดการประเมินสถานการณ์เศรษฐกิจผิด ประเมินมูลค่าหุ้นที่ถืออยู่กับความเป็นจริงตลอด 3 ปี ต่อเนื่องตั้งแต่ปี 2539 - 2541 ผิดไปหรือเปล่า หรือเกิดจากการที่ผู้จัดการกำหนดว่า หากอัตราดอกเบี้ยเงินฝากธนาคารได้ประมาณ 10 % แล้วก็ตั้งใจว่าจะต้องทำผลตอบแทนให้ได้ใกล้เคียงกับ 10 % แต่หากผู้จัดการมีรายได้จากการลงทุนจากหุ้นกู้พันธบัตร ได้ประมาณ 15 % หรือ 16 % ผู้จัดการก็จะคิดว่าจะให้ผลตอบแทนที่สมาชิกสบายใจคือประมาณ 10 % ส่วนอีก 5 % ก็จะนำมาตัดขาดทุนจากหุ้นสามัญ ซึ่งก็ถือว่าหุ้นสามัญไม่ได้บริหารจากรากฐานของความน่าจะเป็นของหุ้นสามัญนั้น แต่เป็นการต้องถือหุ้นสามัญนั้น เพราะผลตอบแทนที่จะประกาศให้สมาชิกทราบว่าเป็นเท่านั้นเท่านั้นหรือเปล่า

คุณดวงรัตน์ กิรติบุตร (บล.ทิสโก้) ชี้แจงว่า แนวคิดเรื่องการตีราคาหลักทรัพย์ตามราคาตลาดนั้น ได้มีมานานแล้วแต่ยังไม่ได้นำมาปฏิบัติ จนกระทั่งเมื่อได้รับความเห็นชอบจากรัฐมนตรีเมื่อวันที่ 1 สิงหาคม 2541 ในกรณีที่ถามว่า บล.ทิสโก้ประเมินสถานการณ์ผิดพลาดหรือไม่ นั้น หลายๆท่านก็คงพอจะทราบแล้วว่า ในภาวะเศรษฐกิจที่มีความผันผวน การเปลี่ยนแปลงทางเศรษฐกิจเป็นไปอย่างรวดเร็วทำให้การคาดการณ์เกี่ยวกับการลงทุนเป็นไปด้วยความลำบาก แม้การประเมินตัวเลขข้อมูลทางเศรษฐกิจของทางการที่ประกาศออกมาอาจมีความไม่แน่นอน ที่จริงแล้วการบริหารกองทุนสำรองเลี้ยงชีพคำนึงถึงผลประโยชน์ของสมาชิกที่จะได้รับ โดยได้มีการขายหุ้นสามัญที่ขาดทุนเป็นระยะ แต่เนื่องจาก PORT มีการลงทุนในหุ้นสามัญค่อนข้างจะสูง โดยในช่วงแรกหุ้นสามัญให้ดอกผลได้มากกว่า 50 % และนั่นก็คือสิ่งที่ผู้จัดการกองทุนคาดหวังว่าจะเป็นต่อไป แต่เมื่อไม่ได้เป็นไปอย่างที่



คิด ซึ่งถ้าดูที่ SET INDEX จากสูงสุด 1,700 จุด ลดลงมาถึง 200 จุด หลายๆ คนก็ขายหุ้นไม่ทัน นอกจากนั้นสถาบันการเงินที่ล้มละลายไปถึง 58 แห่ง ก็มีหลายแห่งที่กองทุนได้ลงทุนในหุ้นไว้ สำหรับเรื่องนี้ บล.ทิสโก้ขอยอมรับในความผิดพลาด แต่อย่างไรก็ตาม บล.ทิสโก้มีระบบดูแลการลงทุนโดยใช้คณะกรรมการการลงทุนที่มาจากผู้เชี่ยวชาญและผู้บริหารในบริษัท และได้พยายามอย่างดีที่สุดแล้ว ส่วนการกำหนดว่า ผลตอบแทนจะต้องเป็นเท่าไรนั้น ไม่มีการกำหนดไว้ แต่การลงทุนจะดูผลตอบแทนสูงสุดและความเสี่ยงที่ยอมรับได้ และหุ้นสามัญที่หมดอนาคตจริงๆ ก็จะขายโดยไม่ได้ทำเพื่อรักษาผลตอบแทนว่าจะต้องเป็นเท่าไร ซึ่งในช่วงต้นปี 2541 ก็ยังโชคดีที่อัตราดอกเบี้ยเงินฝากธนาคารอยู่ในระดับที่สูง จึงสามารถนำมาชดเชยผลตอบแทนจากหุ้นในส่วนที่ขายขาดทุนไปได้

## **เรื่องที่ 2** สมาชิกถาม บมจ.ธนาคารกรุงเทพ เรื่องขั้นตอนการพิจารณาการลงทุนในหุ้นกู้ของบริษัทจดทะเบียน

คุณสมกิจ โอฟารซ์ชวัล (ธนาคารกรุงเทพ) ชี้แจงว่า การพิจารณาการลงทุนในตราสารใด ๆ จะต้องเปรียบเทียบกับผลตอบแทนที่ได้กับความเสี่ยงที่จะเกิดขึ้น ซึ่งในสภาวะการณ์ปัจจุบันการจะลงทุนโดยการฝากธนาคารก็จะได้รับอัตราดอกเบี้ยเงินฝากในระดับที่ต่ำมาก นอกจากนั้นกองทุนสำรองเลี้ยงชีพยังได้อัตราดอกเบี้ยในระดับที่ต่ำกว่าบุคคลทั่วไป ดังนั้นการลงทุนในปัจจุบันจึงต้องหาช่องทางการลงทุนอื่นเพื่อให้ได้อัตราผลตอบแทนที่สูงกว่าการฝากเงินในธนาคาร เช่น การลงทุนในหุ้นกู้บริษัทจดทะเบียนที่เสนออัตราผลตอบแทนที่ดี และในด้านความเสี่ยงจะต้องหาข้อมูลจากงบดุล งบกำไรขาดทุน และงบกระแสเงินสด เพื่อตรวจสอบความสามารถในการชำระหนี้ทั้งดอกเบี้ยและเงินต้น และเชิญเจ้าหน้าที่ของบริษัทผู้ออกหุ้นกู้ และบริษัท Underwriter มาชี้แจงรายละเอียดต่างๆ ให้ทราบก่อน หลังจากนั้นเจ้าหน้าที่ด้านกองทุนสำรองเลี้ยงชีพของธนาคารกรุงเทพจะนำข้อมูลที่ได้รับมาคำนวณอีกครั้ง และนำเสนอให้คณะกรรมการพิจารณาการลงทุนของธนาคารตัดสินใจว่าจะลงทุนหรือไม่

**เรื่องที่ 3** สมาชิกถามว่า จากงบรายได้และค่าใช้จ่าย จะเห็นว่าผลตอบแทนที่ได้รับส่วนใหญ่จะได้มาจากดอกเบี้ยเงินฝากธนาคาร ในขณะที่การลงทุนในส่วนอื่นได้รับผลตอบแทนน้อย หรือมีผลขาดทุน จึงขอให้ผู้จัดการกองทุนทั้งสองบริษัทชี้แจง

คุณดวงรัตน์ กิรติบุตร (บล.ทิสโก้) ชี้แจงว่า ผลขาดทุนที่เกิดขึ้นจะเกิดจากหุ้นสามัญที่ได้เริ่มลงทุนในปี 2538 ตั้งแต่ SET INDEX ประมาณ 1,300 จุด จากนั้นในปี 2539 เป็นต้นมา SET INDEX ก็ได้ลดลงจนถึงประมาณ 200 จุด หากจะถามว่าทำไมไม่ทราบล่วงหน้าถึงสถานการณ์ที่เกิดขึ้น นั้นเป็นเพราะว่าในช่วงที่มีปัญหาอย่างรุนแรงนั้น การประกาศตัวเลขข้อมูลทางเศรษฐกิจต่างๆ ของทางกรมมีความไม่แน่นอน ทำให้การคาดการณ์ของผู้จัดการกองทุนผิดพลาดไปด้วย จึงทำให้เกิดผลขาดทุนจากหุ้นเป็นจำนวนมาก แต่ก็ได้ทยอยขายหุ้นที่ไม่มีอนาคตไปเป็นระยะ ประกอบกับในช่วงต้นปี 2542 ก็พยายามหาตราสารการลงทุนที่ให้ผลตอบแทนสูงและมีความเสี่ยงต่ำมาทดแทน และในแง่การลงทุนนั้น ผู้จัดการกองทุนสำรองเลี้ยงชีพจะลงทุนภายใต้ความเห็นชอบของคณะกรรมการการลงทุนของบริษัท (Investment Committee) ซึ่งเป็นผู้ทรงคุณวุฒิทางด้านการลงทุนโดยเฉพาะ

คุณสมกิจ โอฟารซ์ชวัล (ธนาคารกรุงเทพ) ชี้แจงว่า การลงทุนในหุ้นสามัญค่อนข้างยาก ซึ่งธนาคารกรุงเทพก็จะมีคณะกรรมการพิจารณาการลงทุนเช่นกัน โดยจะพิจารณาหุ้นเป็นตัว ๆ และตัดสินใจลงทุนเฉพาะหุ้นที่มีความมั่นคง การลงทุนในหุ้นเปรียบเสมือนดาบ 2 คม ต้องใช้ปัจจัยหลายอย่าง สำหรับในส่วนของธนาคารกรุงเทพแม้ว่าในการลงทุนในหุ้นสามัญมีผลขาดทุนจำนวน 35 ล้านบาท แต่ธนาคารกรุงเทพก็สามารถทำกำไรได้ประมาณ 23 ล้านบาทและมีส่วนเพิ่มลดจากการตีราคาหลักทรัพย์ที่ได้กำไรจากเกณฑ์การตีราคาหลักทรัพย์อีก 45 ล้านบาท บมจ.ธนาคารกรุงเทพขอให้ความมั่นใจว่าจะพยายามหาผลตอบแทนที่ดีให้กองทุน กฟผ. ตลอดไป

**เรื่องที่ 4** สมาชิกเสนอว่าการลงทุนของผู้จัดการกองทุนแม้ว่าจะต้องผ่านการพิจารณาจากคณะกรรมการพิจารณาการลงทุนแล้ว แต่เนื่องจากความต้องการของสมาชิกมีความแตกต่างกัน สมาชิกบางกลุ่มยอมเสี่ยงเพื่อต้องการได้ผลตอบแทนสูง สมาชิกบางกลุ่มต้องการความมั่นคงโดยไม่ต้องเสี่ยง จึงขอเสนอให้พิจารณาปรับโครงสร้างการลงทุนของกองทุน กฟผ. ใหม่ โดยแบ่งแผนการลงทุนเป็นหลายๆแบบ เพื่อให้สมาชิกสามารถมีสิทธิเลือกแผนการลงทุนตามความต้องการ และขอให้บรรจุเรื่องนี้พิจารณาในวาระการประชุมของคณะกรรมการกองทุนด้วย

ประธาน คคสช-กฟผ. รับพิจารณาและเห็นว่าข้อเสนอของสมาชิกเป็นเรื่องที่ดี หากสมาชิกท่านอื่นมีข้อเสนอเพิ่มเติมเกี่ยวกับการลงทุนด้วยการฝากเงินอย่างเดียวหรือจะให้บริหารอย่างไร ก็ขอให้เสนอมาให้คณะกรรมการพิจารณา เพื่อนำไปปรับปรุงให้เกิดผลที่ดีขึ้น และขอให้กรรมการเลขานุการไปคำนวณว่าหากลงทุนโดยการฝากธนาคารอย่างเดียวจะได้ผลตอบแทนเท่าไร กับการลงทุนโดยมีความเสี่ยงบ้างจะได้ผลตอบแทนเท่าไร และขอให้สมาชิกพิจารณาการปฏิบัติงานของผู้จัดการกองทุนด้วยความเป็นธรรมด้วย

**เรื่องที่ 5** สมาชิกขอให้ผู้จัดการกองทุน บล.ทิสโก้ และธนาคารกรุงเทพ ประเมินการผลตอบแทนที่จะได้รับในปี 2542 และแนวทางในการบริหารกองทุน

คุณสมกิจ โอฟารัชชวล (ธนาคารกรุงเทพ) ชี้แจงว่า ในส่วนของธนาคารกรุงเทพ การลงทุนในระยะยาวมีประมาณ 50 % ส่วนหนึ่งเป็นพันธบัตรรัฐบาลและพันธบัตรรัฐวิสาหกิจ ซึ่งส่วนนี้เป็นผลดีที่ได้รับอัตราผลตอบแทนในระดับที่สูง ดังนั้นสำหรับในปี 2542 ธนาคารกรุงเทพคาดว่าจะได้รับผลตอบแทนประมาณ 8-9 % จากการ REINVEST เงินส่วนหนึ่งที่ครบกำหนดที่อัตราดอกเบี้ยประมาณ 3-4 % แต่ไม่ได้คำนวณรวมไปถึงการนำเงินสะสมและเงินสมทบรายเดือนที่ได้รับเข้ามาใหม่ไปลงทุนและกรณีที่จะเกิดจากการตีราคาหลักทรัพย์ซึ่งอาจจะมี การเปลี่ยนแปลงเป็นทั้งบวกและลบได้ ซึ่งหากเปรียบเทียบกับดอกเบี้ยเงินฝากธนาคารในปัจจุบันที่ 3 - 5 % ผลตอบแทนที่คาดหวังดังกล่าวน่าจะเป็นที่พอใจของสมาชิกได้

คุณดวงรัตน์ กิรติบุตร (บล.ทิสโก้) ชี้แจงว่า สำหรับปี 2542 บล.ทิสโก้ คาดว่าจะได้รับผลตอบแทนประมาณ 5 % ทั้งนี้เนื่องจากยังติดในส่วนผลขาดทุนของเงินกองทุนที่ลงทุนไว้ในหุ้นสามัญ อย่างไรก็ตามเพื่อจะ ทำให้ผลตอบแทนเพิ่มสูงขึ้นได้อีก กรณีหากเศรษฐกิจมีแนวโน้มที่ดีขึ้นในไตรมาสที่ 2-3 ของปี 2542 และหากผลการวิเคราะห์มีแนวโน้มว่าจะสามารถทำกำไรจากหุ้นสามัญได้ ก็ขอเสนอขอให้คณะกรรมการพิจารณาการลงทุนในหุ้นสามัญเพิ่มเติม

**เรื่องที่ 6** สมาชิกเสนอว่าขอให้กองทุนสำรองเลี้ยงชีพสรุปคำบรรยายของ ดร.สมชัย ฤชุพันธุ์ เรื่องเศรษฐกิจไทยปี 2000 โดยจัดทำเป็นเอกสารแจก และโดยที่ผู้จัดการกองทุนเป็นมืออาชีพ เพื่อไม่ให้เกิดการชี้แจงผลการดำเนินงานของผู้จัดการกองทุนในปีต่อไปเป็นเสมือนการมาแก้ตัว ควรจะบริหารกองทุนให้มีส่วนที่ขาดทุนน้อยลงหรือได้ผลกำไรทั้งหมด

ประธาน คคสช-กฟผ. รับข้อเสนอไว้พิจารณา

**เรื่องที่ 7** สมาชิกเสนอว่าในฐานะที่กรรมการกองทุนมาจากการเลือกตั้งและแต่งตั้ง ดังนั้นในการที่จะแก้ไขข้อบังคับกองทุนเพื่อเพิ่มวัตถุประสงค์การนำเงินกองทุนให้สมาชิกกู้ ควรจะมีการทำประชาพิจารณ์ให้สมาชิกทราบก่อน แม้ว่าในข้อบังคับจะเปิดโอกาสให้คณะกรรมการทำได้ และเมื่อทำแล้วก็ต้องแจ้งให้สมาชิกทราบอย่างน้อย 30 วัน โดยเห็นว่ามีการออกข่าวสารว่าจะให้สมาชิกกู้เงินกองทุนได้ ซึ่งอาจจะเกิดความเสียหายขึ้นได้

ประธาน คคสช-กฟผ. รับข้อเสนอไว้พิจารณา และต้องการให้สมาชิกเขียนแสดงความคิดเห็นมากๆ  
เพื่อที่คณะกรรมการจะได้นำมาวางกรอบของกองทุนให้ตรงกับความประสงค์ของสมาชิกซึ่งเป็นเจ้าของเงินต่อไป

ปิดประชุมเวลา 12.40 น.

ลงชื่อ  .....

(นายเชียน วงศ์สุรีย์)

คณะกรรมการกองทุนสำรองเลี้ยงชีพพนักงาน กฟผ.

ซึ่งจัดทะเบียนแล้ว ฝ่ายนายจ้าง

ลงชื่อ  .....

(นายกมล ศรีศาสตรา)

คณะกรรมการกองทุนสำรองเลี้ยงชีพพนักงาน กฟผ.

ซึ่งจัดทะเบียนแล้ว ฝ่ายพนักงาน

## รายงานของผู้สอบบัญชีรับอนุญาต

เสนอ สมาชิกและคณะกรรมการ

กองทุนสำรองเลี้ยงชีพ พนักงานการไฟฟ้าฝ่ายผลิตแห่งประเทศไทย ซึ่งจดทะเบียนแล้ว

ข้าพเจ้าได้ตรวจสอบงบดุล ณ วันที่ 31 ธันวาคม 2542 และ 2541 และงบรายได้และค่าใช้จ่าย สำหรับปีสิ้นสุดวันเดียวกันของแต่ละปีของ กองทุนสำรองเลี้ยงชีพ พนักงานการไฟฟ้าฝ่ายผลิตแห่งประเทศไทย ซึ่งจดทะเบียนแล้ว ซึ่งผู้บริหารของกองทุนสำรองเลี้ยงชีพเป็นผู้รับผิดชอบต่อความถูกต้องและครบถ้วนของข้อมูลในงบการเงินเหล่านี้ ส่วนข้าพเจ้าเป็นผู้รับผิดชอบในการแสดงความเห็นต่องบการเงินดังกล่าวจากผลการตรวจสอบของข้าพเจ้า

ข้าพเจ้าได้ปฏิบัติงานตรวจสอบตามมาตรฐานการสอบบัญชีที่รับรองทั่วไปซึ่งกำหนดให้ข้าพเจ้าต้องวางแผนและปฏิบัติงานเพื่อให้ได้ความเชื่อมั่นอย่างมีเหตุผลว่า งบการเงินแสดงข้อมูลที่ขัดต่อข้อเท็จจริงอันเป็นสาระสำคัญหรือไม่ การตรวจสอบรวมถึงการใช้วิธีการทดสอบหลักฐานประกอบรายการทั้งที่เป็นจำนวนเงินและการเปิดเผยข้อมูลในงบการเงิน การประเมินความเหมาะสมของหลักการบัญชีที่กองทุนสำรองเลี้ยงชีพใช้และประมาณการเกี่ยวกับรายการทางการเงินที่เป็นสาระสำคัญ ซึ่งผู้บริหารของกองทุนสำรองเลี้ยงชีพเป็นผู้จัดทำขึ้นตลอดจนการประเมินถึงความเหมาะสมของการแสดงรายการที่นำเสนอในงบการเงินโดยรวม ข้าพเจ้าเชื่อว่าการตรวจสอบดังกล่าวให้ข้อสรุปที่เป็นเกณฑ์อย่างเหมาะสมในการแสดงความเห็นของข้าพเจ้า

ข้าพเจ้าเห็นว่างบการเงินข้างต้นนี้แสดงฐานะการเงิน ณ วันที่ 31 ธันวาคม 2542 และ 2541 และผลการดำเนินงาน สำหรับปีสิ้นสุดวันเดียวกันของแต่ละปีของ กองทุนสำรองเลี้ยงชีพ พนักงานการไฟฟ้าฝ่ายผลิตแห่งประเทศไทย ซึ่งจดทะเบียนแล้ว โดยถูกต้องตามที่ควรในสาระสำคัญตามหลักการบัญชีสำหรับกองทุนสำรองเลี้ยงชีพที่เห็นชอบโดยรัฐมนตรี ตามที่กำหนดในพระราชบัญญัติกองทุนสำรองเลี้ยงชีพ ดังที่อธิบายในหมายเหตุประกอบงบการเงินข้อ 2

ตามที่กล่าวไว้ในหมายเหตุประกอบงบการเงินข้อ 6 ในปี 2541 กองทุนฯ ได้เปลี่ยนแปลงหลักการบัญชีเกี่ยวกับการตีราคาเงินลงทุนในหลักทรัพย์จากราคาทุนไปเป็นราคาตลาดในทุกวันที่สิ้นเดือนเพื่อให้การคำนวณมูลค่าทรัพย์สินสุทธิของกองทุนสำรองเลี้ยงชีพมีมาตรฐานโดยเริ่มใช้ตั้งแต่วันที่ 1 สิงหาคม 2541 ซึ่งหลักเกณฑ์ดังกล่าวกำหนดโดยสมาคมผู้จัดการกองทุนสำรองเลี้ยงชีพและได้รับความเห็นชอบจากรัฐมนตรีกระทรวงการคลังและสืบเนื่องจากการเปลี่ยนแปลงหลักการบัญชีเกี่ยวกับการตีราคาเงินลงทุนในหลักทรัพย์จากราคาทุนไปเป็นราคาตลาดดังกล่าว ทำให้กองทุนฯเกิดผลขาดทุนจากการตีราคาหลักทรัพย์ในครั้งแรกหลังจากวันบังคับใช้หลักเกณฑ์ดังกล่าวเป็นเงิน 752.95 ล้านบาท กองทุนฯ ได้เลือกทยอยตัดจ่ายผลขาดทุนที่เกิดขึ้นจากการตีราคาหลักทรัพย์ครั้งแรกเป็นค่าใช้จ่ายโดยวิธีเส้นตรงเฉลี่ยตัดในแต่ละเดือน ๆ ละเท่ากันเป็นเวลา 41 เดือน ตามที่บทเฉพาะกาลของการบังคับใช้ในประกาศดังกล่าวได้อนุโลมไว้ กองทุนฯ ได้ทยอยตัดจ่ายผลขาดทุนดังกล่าวหมดลงแล้ว ดังรายละเอียดหมายเหตุประกอบงบการเงินข้อ 5

บริษัท สอบบัญชีธรรมนิติ จำกัด  
กรุงเทพมหานคร  
วันที่ 2 กุมภาพันธ์ 2543  
2000/25/4258

(นายพิชัย ดัชนีภริมย์)

ผู้สอบบัญชีรับอนุญาต ทะเบียนเลขที่ 2421



กองทุนสำรองเลี้ยงชีพ พนักงานการไฟฟ้าฝ่ายผลิตแห่งประเทศไทย ซึ่งจดทะเบียนแล้ว

งบดุล

ณ วันที่ 31 ธันวาคม 2542 และ 2541

	สินทรัพย์			บาท
	2542		2541	
	จัดการโดย ธนาคารกรุงเทพ	จัดการโดย บล. ทีเอสไอ	รวม	รวม
เงินฝากธนาคาร				
เงินฝากอื่น	56,029,953.16	11,432,298.69	67,462,251.85	78,963,536.70
เงินลงทุน				
เงินฝากประจำ	1,572,500,000.00	1,538,640,000.00	3,111,140,000.00	4,770,021,871.62
บัตรเงินฝาก	306,332,223.81	614,196,507.96	920,528,731.77	174,600,179.94
ตั๋วสัญญาใช้เงิน	342,380,125.01	471,266,980.31	813,647,105.32	2,824,821,989.64
ตั๋วแลกเงิน	2,831,301,352.95	-	2,831,301,352.95	2,411,207,660.94
ตั๋วแลกเงินที่ธนาคารรับรอง	-	192,229,620.48	192,229,620.48	10,457,654.33
ตั๋วสัญญาใช้เงินอ่าว	9,000,000.00	-	9,000,000.00	859,000,000.00
พันธบัตรรัฐบาล	451,666,656.84	1,504,159,135.34	1,955,825,792.18	427,077,294.89
พันธบัตรรัฐวิสาหกิจค้ำประกัน	641,603,649.62	186,116,856.73	827,720,506.35	957,115,037.35
พันธบัตรรัฐวิสาหกิจไม่ค้ำประกัน	-	194,579,813.88	194,579,813.88	194,451,460.73
หุ้นกู้-บริษัทเงินทุนอุตสาหกรรม แห่งประเทศไทยค้ำประกัน	-	418,200,000.00	418,200,000.00	-
หุ้นกู้	1,513,586,751.19	1,064,475,812.46	2,578,062,563.65	1,326,977,803.80
หน่วยลงทุนกองทุนปิด	532,774,891.89	793,548,826.81	1,326,323,718.70	-
หุ้นและใบสำคัญแสดงสิทธิ ที่จะซื้อหุ้น	327,677,838.17	804,914,791.63	1,132,592,629.80	610,268,153.92
รายการปรับมูลค่า				
สำรองส่วนเพิ่ม (ลด) จากการ ตีราคาหลักทรัพย์ (หมายเหตุ 3)	31,415,523.67	(266,809,702.06)	(235,394,178.39)	(317,607,839.17)
สำรองค่าเผื่อการลดราคา หลักทรัพย์ (หมายเหตุ 4)	(94,657,682.93)	(104,802,826.70)	(199,460,509.63)	(199,460,509.63)
รวมเงินลงทุนสุทธิ	8,465,581,330.22	7,410,715,816.84	15,876,297,147.06	14,048,930,758.36
ขาดทุนจากการตีราคาหลักทรัพย์				
รอดัตถบัญญัติ (หมายเหตุ 5 และ 6)	-	-	-	284,530,891.91
สินทรัพย์อื่น				
ดอกเบี้ยค้างรับ	91,920,460.82	82,474,107.81	174,394,568.63	326,033,491.36
เงินปันผลค้างรับ	-	8,728,599.12	8,728,599.12	-
รายได้ค้างรับอื่น	-	11,743,017.47	11,743,017.47	-
ค่าขายหลักทรัพย์ค้างรับ	-	1,614,303.81	1,614,303.81	-
อื่น ๆ	1,500.00	-	1,500.00	1.23
รวมสินทรัพย์อื่น	91,921,960.82	104,560,028.21	196,481,989.03	326,033,492.59
รวมสินทรัพย์	8,613,533,244.20	7,526,708,143.74	16,140,241,387.94	14,738,458,679.56

หมายเหตุประกอบงบการเงินเป็นส่วนหนึ่งของงบการเงินนี้

กองทุนสำรองเลี้ยงชีพ พนักงานการไฟฟ้าฝ่ายผลิตแห่งประเทศไทย ซึ่งจดทะเบียนแล้ว  
งบดุล (ต่อ)  
ณ วันที่ 31 ธันวาคม 2542 และ 2541

	หนี้สินและส่วนของกองทุน			บาท
	2542		2541	
	จัดการโดย ธนาคารกรุงเทพ	จัดการโดย บล. ทีเอสโก้	รวม	รวม
หนี้สิน				
ค่าใช้จ่ายค้างจ่าย				
ค่าตอบแทนผู้จัดการ				
กองทุนค้างจ่าย	12,518,957.41	-	12,518,957.41	-
ค่าสอบบัญชีค้างจ่าย	38,000.00	38,000.00	76,000.00	74,000.00
รวมค่าใช้จ่ายค้างจ่าย	12,556,957.41	38,000.00	12,594,957.41	74,000.00
หนี้สินอื่น				
ค่าซื้อหลักทรัพย์ค้างจ่าย	-	1,032,000.00	1,032,000.00	-
บัญชีพัก-ดอกเบี้ยค้างรับ	-	-	-	280,042.97
ภาษีหัก ณ ที่จ่ายค้างจ่าย	-	-	-	14,619.38
เจ้าหนี้เช็คหมดอายุ	346,309.42	-	346,309.42	53,476.95
เงินรอจ่ายคืนนายจ้าง	-	-	-	12,300.29
เจ้าหนี้อื่น	-	-	-	41,526.35
รวมหนี้สินอื่น	346,309.42	1,032,000.00	1,378,309.42	401,965.94
รวมหนี้สิน	12,903,266.83	1,070,000.00	13,973,266.83	475,965.94
ส่วนของกองทุน				
ส่วนของสมาชิก				
เงินสะสม	1,129,386,336.70	1,129,386,336.92	2,258,772,673.62	1,816,661,766.49
ผลประโยชน์เงินสะสม	322,171,994.68	188,093,995.37	510,265,990.05	362,478,722.95
รวมส่วนของสมาชิก	1,451,558,331.38	1,317,480,332.29	2,769,038,663.67	2,179,140,489.44
ส่วนของนายจ้าง				
เงินสมทบ	4,557,075,422.67	4,557,075,422.64	9,114,150,845.31	8,915,680,434.85
ผลประโยชน์เงินสมทบ	2,591,996,223.32	1,651,082,388.81	4,243,078,612.13	3,643,161,789.33
รวมส่วนของนายจ้าง	7,149,071,645.99	6,208,157,811.45	13,357,229,457.44	12,558,842,224.18
รวมส่วนของกองทุน	8,600,629,977.37	7,525,638,143.74	16,126,268,121.11	14,737,982,713.62
รวมหนี้สินและส่วนของกองทุน	8,613,533,244.20	7,526,708,143.74	16,140,241,387.94	14,738,458,679.56



(นายบุญชู เตเรกสถาพร)  
กรรมการกองทุน



(นายธานี บุญยรัตพันธุ์)  
กรรมการกองทุน

หมายเหตุประกอบงบการเงินเป็นส่วนหนึ่งของงบการเงินนี้

**กองทุนสำรองเลี้ยงชีพ พนักงานการไฟฟ้าฝ่ายผลิตแห่งประเทศไทย ซึ่งจดทะเบียนแล้ว**  
**งบรายได้และค่าใช้จ่าย**  
**สำหรับแต่ละปีสิ้นสุด วันที่ 31 ธันวาคม 2542 และ 2541**

บาท

	2542		2541	
	จัดการโดย ธนาคารกรุงเทพ	จัดการโดย บล. ทีเอสโก้	รวม	รวม
<b>รายได้</b>				
ดอกเบี้ยรับเงินฝากธนาคาร	90,498,907.52	136,862,789.51	227,361,697.03	673,496,384.70
ดอกเบี้ยรับจากบัตรเงินฝาก	9,933,108.63	13,757,600.29	23,690,708.92	17,877,858.95
ดอกเบี้ยรับตัวสัญญาใช้เงิน	31,736,745.88	155,418,983.05	187,155,728.93	532,018,113.08
ส่วนลดรับ	232,561,699.12	3,069,822.17	235,631,521.29	348,330,831.03
ดอกเบี้ยรับพันธบัตร	138,184,557.04	102,654,398.26	240,838,955.30	112,147,041.48
ดอกเบี้ยรับหุ้นกู้	128,767,669.34	61,403,727.77	190,171,397.11	134,385,637.69
เงินปันผล	25,772,112.16	57,602,261.51	83,374,373.67	63,680.00
กำไรจากการซื้อขาย				
หลักทรัพย์	144,642,977.62	26,277,815.65	170,920,793.27	30,398,411.62
ขาดทุนจากการซื้อขาย				
หลักทรัพย์	(12,796,796.66)	(26,216,499.53)	(39,013,296.19)	(227,563,943.50)
ส่วนเพิ่ม (ลด) จากการตี				
ราคาหลักทรัพย์	6,682,798.38	(75,291,520.81)	(68,608,722.43)	45,140,510.74
ขาดทุนจากการตีราคา				
หลักทรัพย์ตัดบัญชี	-	(133,708,508.70)	(133,708,508.70)	(78,217,458.00)
ค่าเผื่อการลดราคาหลักทรัพย์	-	-	-	(176,275,466.67)
รายได้จากการจัดการอื่น	-	878,268.49	878,268.49	-
รายได้อื่น	-	33,724.07	33,724.07	158,236.53
<b>รวมรายได้</b>	<b>795,983,779.03</b>	<b>322,742,861.73</b>	<b>1,118,726,640.76</b>	<b>1,411,959,837.65</b>
<b>ค่าใช้จ่าย</b>				
ค่าตอบแทนผู้จัดการกองทุน	12,518,957.41	-	12,518,957.41	-
ค่าสอบบัญชี	38,000.00	38,000.00	76,000.00	74,000.00
ค่าใช้จ่ายอื่น	64,510.52	74,236.50	138,747.02	170,195.00
<b>รวมค่าใช้จ่าย</b>	<b>12,621,467.93</b>	<b>112,236.50</b>	<b>12,733,704.43</b>	<b>244,195.00</b>
<b>รายได้มากกว่าค่าใช้จ่าย</b>	<b>783,362,311.10</b>	<b>322,630,625.23</b>	<b>1,105,992,936.33</b>	<b>1,411,715,642.65</b>
<b>ผลประโยชน์ส่วนของสมาชิกและนายจ้าง</b>				
<b>ผลประโยชน์สะสมยกมา</b>			<b>4,005,640,512.28</b>	<b>2,801,086,925.10</b>
บวก ผลประโยชน์ระหว่างปี			1,105,992,936.33	1,411,715,642.65
หัก ผลประโยชน์ส่วนที่จ่ายคืนสมาชิก			(357,020,582.53)	(206,842,833.01)
ผลประโยชน์ส่วนที่จ่ายคืนนายจ้าง			(1,268,263.90)	(319,222.46)
<b>ผลประโยชน์สะสมยกไป</b>			<b>4,753,344,602.18</b>	<b>4,005,640,512.28</b>

หมายเหตุประกอบงบการเงินเป็นส่วนหนึ่งของงบการเงินนี้

## หมายเหตุประกอบงบการเงิน (ต่อ)

เปลี่ยนแปลงหลักการบัญชีเป็นเงิน 752.95 ล้านบาท กองทุนฯ ได้เลือกทยอยตัดจ่ายผลขาดทุนที่เกิดขึ้นจากการตีราคาหลักทรัพย์ครั้งแรก เป็นค่าใช้จ่ายโดยวิธีเส้นตรงเฉลี่ยตัดในแต่ละเดือน ๆ ละเท่ากัน เป็นเวลา 41 เดือน ตามที่บทเฉพาะกาลของการบังคับใช้ในประกาศดังกล่าวได้อนุโลมไว้

### 7. สัญญาแต่งตั้งผู้จัดการ

ผู้จัดการกองทุนตั้งแต่ปี 2540 ได้แก่ บริษัทหลักทรัพย์ ทิสโก้ จำกัด (ได้มีการเปลี่ยนตัวคู่สัญญาจากบริษัทเงินทุน ทิสโก้ จำกัด (มหาชน) มาเป็นบริษัทหลักทรัพย์ทิสโก้ จำกัด ตามบันทึกข้อตกลงในการเปลี่ยนตัวคู่สัญญาลงวันที่ 7 มกราคม 2542) และธนาคารกรุงเทพ จำกัด (มหาชน) ตามสัญญาเมื่อวันที่ 29 พฤศจิกายน 2539 คณะกรรมการกองทุนสำรองเลี้ยงชีพได้ทำสัญญาการจัดการกองทุนสำรองเลี้ยงชีพ พนักงานการไฟฟ้าฝ่ายผลิตแห่งประเทศไทย ซึ่งจดทะเบียนแล้ว กับ บริษัทหลักทรัพย์ ทิสโก้ จำกัด (ได้มีการเปลี่ยนตัวคู่สัญญาจากบริษัทเงินทุนทิสโก้ จำกัด (มหาชน) มาเป็นบริษัทหลักทรัพย์ทิสโก้ จำกัด ตามบันทึกข้อตกลงในการเปลี่ยนตัวคู่สัญญาลงวันที่ 7 มกราคม 2542) และธนาคารกรุงเทพ จำกัด (มหาชน) เป็นผู้จัดการกองทุนซึ่งจะต้องจัดการและบริหารกองทุนภายใต้ข้อบังคับของกองทุนและกฎหมายว่าด้วยกองทุนสำรองเลี้ยงชีพและแบบแผนการลงทุนที่คณะกรรมการกองทุนเห็นชอบ โดยผู้จัดการกองทุนจะได้รับค่าธรรมเนียมจัดการกองทุนในอัตราและเงื่อนไขที่กำหนดตามสัญญา สัญญานี้มีกำหนดเวลา 5 ปี และหากจะต่อสัญญาจะต่อได้อีกครั้งละ 1 ปี ทั้งนี้จะต้องได้รับแจ้งจากคณะกรรมการกองทุนเป็นลายลักษณ์อักษรล่วงหน้า 3 เดือน ก่อนครบอายุสัญญานี้ในวันที่ 31 ธันวาคม 2544

### 8. ค่าใช้จ่ายและค่าสอบบัญชี

กองทุนเป็นผู้รับผิดชอบค่าใช้จ่ายที่เกิดขึ้นเกี่ยวกับการจัดการกองทุนทั้งหมดรวมทั้งค่าสอบบัญชีของกองทุน



# เล่นหุ้นอย่างไรให้กำไร

อ.ประเสริฐ วีระเสถียรพรกุล  
ที่ปรึกษากองทุน

ในภาวะที่อัตราดอกเบี้ยเงินฝากอยู่ในระดับต่ำเป็นประวัติการณ์เหมือนในปัจจุบัน ทำให้ผู้ที่มีเงินออมรู้สึกอึดอัด และไม่เต็มใจที่จะฝากเงินกับธนาคารพาณิชย์เพื่อรับดอกเบี้ยในระดับต่ำ ผู้มีเงินออมบางส่วนก็หันไปหาช่องทางอื่นๆ ในการลงทุน เพื่อให้ได้ผลตอบแทนที่สูงขึ้น เช่น ไปลงทุนในตราสารหนี้ อาทิ พันธบัตรรัฐบาล หุ้นกู้ บริษัทเอกชน หรือกองทุนที่เน้นการลงทุนในตราสารหนี้เป็นหลัก ส่วนผู้ที่ต้องการผลตอบแทนสูงกว่าตราสารหนี้ ก็จะไปลงทุนในตลาดหลักทรัพย์ หรือที่พวกเราชาวไทยเรียกกันติดปากว่า “เล่นหุ้น”

นักเล่นหุ้นไม่ว่าจะเป็นรายใหม่ หรือรายเก่าต่างมีเป้าหมายในการลงทุน คือต้องการได้ผลตอบแทนสูงๆ (ยิ่งเร็วยิ่งดี) อยากรู้กำไรจากการซื้อขายหุ้นมากๆ พุดง่าย ๆ อยากรวย (เร็ว ๆ) ดังที่มีคำที่พูดกันเสมอว่า “คนจนเล่นหวย คนรวยเล่นหุ้น” แต่ผลที่เกิดขึ้นจริงสำหรับคนเล่นหุ้นกลับไม่รวยอย่างที่หวัง คนที่เคยรวยมาก ก็รายน้อยลง คนที่รวยไม่มาก ก็กลายเป็นไม่รวย คนที่ยังไม่ทันรวย ก็กลับมาเป็นคนจน บางคน เล่นหุ้นเพราะหนีดอกเบี้ยเงินฝากต่ำๆ มา ต่างพูดว่า “รู้อย่างนี้ฝากเงินกินดอกเบี้ยต่ำๆ ยังดีกว่ามาขาดทุนมากมายในตลาดหุ้น”

## พฤติกรรมของนักเล่นหุ้นไทย

ทำไมนักเล่นหุ้นส่วนใหญ่ถึงขาดทุน เป็นคำถามที่น่าสนใจ คำตอบส่วนหนึ่งคือว่า พฤติกรรมของนักเล่นหุ้นไทย มีแนวโน้มที่นำไปสู่การขาดทุนได้ง่าย

นักเล่นหุ้นไทยส่วนใหญ่เป็นนักลงทุน(?) ระยะสั้น มีการซื้อขายหุ้นบ่อยครั้ง สังเกตได้จากปริมาณการซื้อขายในตลาดหลักทรัพย์ในแต่ละวัน 60-70% เป็นการซื้อขายของนักลงทุนบุคคลธรรมดา ในขณะที่ปริมาณการซื้อขายที่เหลืออยู่ 30-40% เป็นของนักลงทุนต่างชาติและนักลงทุนสถาบัน (นักลงทุนรายใหญ่) ซึ่งมีเงินลงทุนมากกว่า กล่าวโดยสรุป นักลงทุนรายย่อย เงินลงทุนน้อย ซื้อขายบ่อยครั้ง นักลงทุนรายใหญ่ เงินลงทุนมาก ซื้อขายน้อยครั้ง



ตอบแทนเฉลี่ยต่อปี เท่ากับ 24.9% (ในเชิงดอกเบี้ยทบต้น) หรือเพื่อให้เห็นภาพชัดขึ้น คือถ้าเราเอาเงิน 10,000 บาท ให้เขาบริหารในปี 1965 เงินก้อนนั้นจะเพิ่มพูนกลายเป็น 12.3 ล้านบาทในปี 1997

Warren Buffett มีวิธีการลงทุนอย่างไรจึงประสบความสำเร็จเช่นนี้ เขากล่าวว่า เวลาที่เขาลงทุนในหุ้น เขาจะใช้คำว่า “ฉันกำลังลงทุนในธุรกิจ” (I am buying a business) ไม่ใช่ “ฉันกำลังซื้อหุ้น” (I am buying a stock) เมื่อเริ่มด้วยการซื้อธุรกิจ เขาจะตั้งคำถามว่า

- เขาสามารถทำความเข้าใจลักษณะของธุรกิจได้โดยง่ายหรือไม่
- ธุรกิจนี้มีผลประโยชน์ประกอบกิจการในอดีตที่ต่อเนื่องหรือไม่
- ธุรกิจนี้มีอนาคตที่สดใสหรือไม่

นอกจากลักษณะของธุรกิจแล้ว เขาจะให้ความสำคัญกับผู้บริหารมาก โดยจะตั้งคำถามว่า

- กลุ่มผู้บริหารบริหารงานอย่างใช้เหตุผลดีหรือไม่
- กลุ่มผู้บริหารคำนึงถึงผลประโยชน์ของผู้ถือหุ้นเป็นหลักหรือไม่
- กลุ่มผู้บริหารดำเนินการบริหารโดยมีจุดยืนของตนเองอย่างมั่นคงหรือไม่

ข้อมูลประเภทถัดไปที่ Mr. Buffett สนใจคือ ตัวเลขทางการเงิน เช่น

- กำไรต่อส่วนของผู้ถือหุ้น (Return on equity) มากกว่ากำไรสุทธิต่อหุ้น (Earning per share)
- Mr. Buffett สนใจบริษัทที่มีอัตรากำไรต่อยอดขายสูง (High profit margins)

หลังจากที่พอใจในข้อมูลดังกล่าวข้างต้นแล้ว เขาจะคำนวณว่า

- มูลค่าของบริษัทนี้มีค่าเท่าไร
- พยายามซื้อหุ้นในบริษัทนี้ในราคาที่ต่ำกว่ามูลค่ามาก ๆ (Significant discount to value)

## ข้อมูล Warren Buffett ไม่ให้ความสำคัญมากนัก

Warren Buffett ไม่ค่อยให้ความสำคัญของราคาหุ้นที่ผันผวนในแต่ละวันในตลาดหลักทรัพย์ เพราะว่าเขามองรับว่าราคาหุ้นผันผวนได้ทุกวันขึ้นอยู่กับอารมณ์ของนักลงทุน ซึ่งหลายต่อหลายครั้งนักลงทุนตัดสินใจซื้อขายหุ้นด้วยการใช้อารมณ์มากกว่าเหตุผล Warren Buffett ยอมรับความผันผวนที่เกิดขึ้นกับตัวหุ้น (บริษัท) ที่เขาซื้อและเป็นเจ้าของ ด้วยความเชื่อมั่นที่ว่าถ้าเขาได้เลือกบริษัทที่มีอนาคตดี บริหารโดยผู้บริหารที่เขาเชื่อมั่นว่ามีความสามารถและทำประโยชน์เพื่อผู้ถือหุ้นเป็นหลักแล้ว บวกกับการที่เขาเป็นนักลงทุนระยะยาว (มากกว่า 5 ปี) ราคาหุ้นก็จะตอบสนองด้วยการปรับตัวสูงขึ้นเอง

ข้อมูลอีกชนิดหนึ่งที่ Mr. Buffett ไม่ใส่ใจนักคือ การวิเคราะห์ทิศทางเศรษฐกิจของเหล่านักเศรษฐศาสตร์ ไม่ว่าจะเป็นแนวโน้มอัตราดอกเบี้ย หรือตัวแปรทางเศรษฐกิจต่างๆ ที่เป็นเช่นนี้เพราะว่า จากประสบการณ์ของเขาที่ติดตามการพยากรณ์ตัวเลขเศรษฐกิจของเหล่านักเศรษฐศาสตร์ ผลที่ออกมาคือ พยากรณ์ผิดมากกว่าพยากรณ์ถูก เมื่อเป็นดังนี้ จะมีประโยชน์อะไรเล่าที่จะต้องใส่ใจกับการพยากรณ์เหล่านั้น

โดยสรุป Mr. Buffett เป็นนักลงทุนระยะยาวที่เชื่อว่า ถ้าเขาได้ซื้อบริษัทที่มีอนาคตดี ราคาถูก ไม่ว่าจะตลาดหุ้นจะแกว่งตัวขึ้นลงอย่างไร นักเศรษฐศาสตร์จะพยากรณ์เศรษฐกิจอย่างไรก็ตาม ราคาหุ้นของบริษัทของเขาเชื่อว่าจะให้ผลตอบแทนที่ดีที่สุดแก่เขาได้

หวังว่าผู้อ่านคงจะได้นำแนวทางของ Warren Buffett ไปประยุกต์ใช้บ้างนะครับ

---

หมายเหตุ: ข้อมูลของ Warren Buffett ได้มาจากหนังสือ “The Warren Buffett Portfolio”  
เขียนโดย Robert G. Hagstrom

## สรุปผลการดำเนินงานของกองทุน

สรุปงบการเงินเปรียบเทียบปี 2542 และปี 2541

	หน่วย: ล้านบาท	
	2542	2541
<b>เงินกองทุน</b>	<b>16,126.27</b>	<b>14,737.98</b>
<b>เงินลงทุน</b>	<b>15,943.76</b>	<b>14,127.89</b>
เงินฝากอื่น	67.46	78.96
เงินฝากประจำ	3,111.14	4,770.02
บัตรเงินฝาก	920.53	174.60
ตั๋วสัญญาใช้เงิน	813.65	2,824.82
ตั๋วแลกเงิน	2,831.30	2,411.21
ตั๋วแลกเงินที่ธนาคารรับรอง	192.23	10.46
ตั๋วสัญญาใช้เงินอ่าว	9.00	859.00
พันธบัตรรัฐบาล	1,955.83	427.08
พันธบัตรรัฐวิสาหกิจค้ำประกัน	827.72	957.12
พันธบัตรรัฐวิสาหกิจไม่ค้ำประกัน	194.58	194.45
หุ้นกู้-บริษัทเงินทุนอุตสาหกรรมแห่งประเทศไทยค้ำประกัน	418.20	-
หุ้นกู้	2,578.06	1,326.98
หน่วยลงทุน	1,326.32	-
หุ้นและใบสำคัญแสดงสิทธิที่จะซื้อหุ้น	1,132.59	610.26
รายการปรับมูลค่า :		
สำรองส่วนเพิ่ม(ลด)จากการตีราคาหลักทรัพย์	-235.39	-317.61
สำรองค่าเผื่อการลดราคาหลักทรัพย์	-199.46	-199.46
<b>รายได้รวม</b>	<b>1,118.73</b>	<b>1,411.96</b>
<b>ค่าใช้จ่าย</b>	<b>12.73</b>	<b>0.24</b>
<b>รายได้สุทธิ</b>	<b>1,106.00</b>	<b>1,411.72</b>
<b>อัตราผลตอบแทน</b>	<b>7.42%</b>	<b>10.58%</b>
<b>อัตราผลตอบแทนสุทธิ</b>	<b>7.33%</b>	<b>10.58%</b>
<b>อัตราดอกเบี้ยเงินฝากประจำ 1 ปี</b>	<b>4.87%</b>	<b>10.20%</b>
<b>ธนาคารกรุงเทพและธนาคารกสิกรไทย</b>		
<b>จำนวนสมาชิก</b>	<b>29,750</b>	<b>30,855</b>

## สรุปผลการดำเนินงานของกองทุน

สรุปงบการเงินปี 2542 ของแต่ละผู้จัดการ

	ธนาคารกรุงเทพ	หน่วย : ล้านบาท ทิสโก้
<b>เงินกองทุน</b>	<b>8,600.63</b>	<b>7,525.64</b>
<b>เงินลงทุน</b>	<b>8,521.61</b>	<b>7,422.16</b>
เงินฝากอื่น	56.03	11.43
เงินฝากประจำ	1,572.50	1,538.64
บัตรเงินฝาก	306.33	614.20
ตั๋วสัญญาใช้เงิน	342.38	471.27
ตั๋วแลกเงิน	2,831.30	-
ตั๋วแลกเงินที่ธนาคารรับรอง	-	192.23
ตั๋วสัญญาใช้เงินอ่าว	9.00	-
พันธบัตรรัฐบาล	451.67	1,504.16
พันธบัตรรัฐวิสาหกิจค้าประกัน	641.60	186.12
พันธบัตรรัฐวิสาหกิจไม่ค้าประกัน	-	194.58
หุ้นกู้-บริษัทเงินทุนอุตสาหกรรมแห่งประเทศไทยค้าประกัน	-	418.20
หุ้นกู้	1,513.59	1,064.48
หน่วยลงทุน	532.77	793.55
หุ้นและใบสำคัญแสดงสิทธิที่จะซื้อหุ้น	327.68	804.91
รายการปรับมูลค่า :		
สำรองส่วนเพิ่ม(ลด)จากการตีราคาหลักทรัพย์	31.42	-266.81
สำรองค่าเผื่อการลดราคาหลักทรัพย์	-94.66	-104.80
<b>รายได้รวม</b>	<b>795.98</b>	<b>322.74</b>
<b>ค่าใช้จ่าย</b>	<b>12.62</b>	<b>0.11</b>
<b>รายได้สุทธิ</b>	<b>783.36</b>	<b>322.63</b>
<b>อัตราผลตอบแทน</b>	<b>9.99%</b>	<b>4.54%</b>
<b>อัตราผลตอบแทนสุทธิ</b>	<b>9.83%</b>	<b>4.54%</b>
<b>อัตราดอกเบี้ยเงินฝากประจำ 1 ปี</b>	<b>4.87%</b>	<b>4.87%</b>
<b>ธนาคารกรุงเทพและธนาคารกสิกรไทย</b>		

## สรุปผลการดำเนินงานของกองทุน

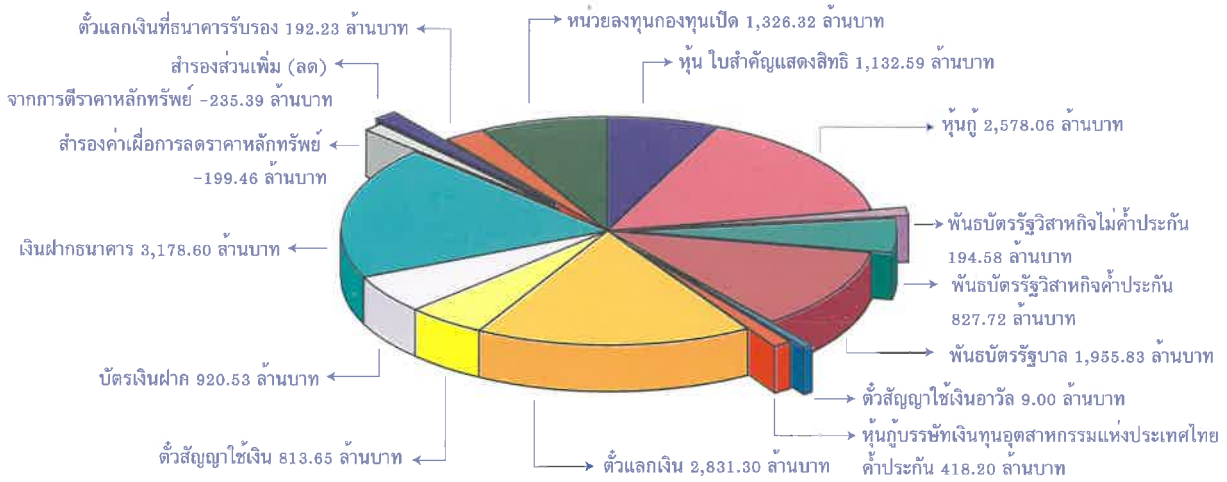
สรุปงบการเงินเปรียบเทียบปี 2542 และปี 2541 ของแต่ละผู้จัดการ

หน่วย : ล้านบาท

	2542		2541	
	ธนาคารกรุงเทพ	ทีสโก้	ธนาคารกรุงเทพ	ทีสโก้
<b>เงินกองทุน</b>	<b>8,600.63</b>	<b>7,525.64</b>	<b>7,712.42</b>	<b>7,025.56</b>
<b>เงินลงทุน</b>	<b>8,521.61</b>	<b>7,422.16</b>	<b>7,551.89</b>	<b>6,576.00</b>
เงินฝากอื่น	56.03	11.43	7.02	71.94
เงินฝากประจำ	1,572.50	1,538.64	1,627.00	3,143.02
บัตรเงินฝาก	306.33	614.20	14.24	160.36
ตัวสัญญาใช้เงิน	342.38	471.27	648.69	2,176.13
ตัวแลกเงิน	2,831.30	-	2,411.21	-
ตัวแลกเงินที่ธนาคารรับรอง	-	192.23	10.46	-
ตัวสัญญาใช้เงินอวัล	9.00	-	9.00	850.00
พันธบัตรรัฐบาล	451.67	1,504.16	427.08	-
พันธบัตรรัฐวิสาหกิจค้ำประกัน	641.60	186.12	957.12	-
พันธบัตรรัฐวิสาหกิจไม่ค้ำประกัน	-	194.58	171.15	23.30
หุ้นกู้-บริษัทเงินทุนอุตสาหกรรมแห่งประเทศไทยค้ำประกัน	-	418.20	-	-
หุ้นกู้	1,513.59	1,064.48	1,164.52	162.46
หน่วยลงทุน	532.77	793.55	-	-
หุ้นและใบสำคัญแสดงสิทธิที่จะซื้อหุ้น	327.68	804.91	174.33	435.93
รายการปรับมูลค่า :				
สำรองส่วนเพิ่ม(ลด)จากการตีราคาหลักทรัพย์	31.42	-266.81	24.73	-342.34
สำรองค่าเผื่อการลดราคาหลักทรัพย์	-94.66	-104.80	-94.66	104.80
<b>รายได้รวม</b>	<b>795.98</b>	<b>322.74</b>	<b>911.76</b>	<b>500.20</b>
<b>ค่าใช้จ่าย</b>	<b>12.62</b>	<b>0.11</b>	<b>0.12</b>	<b>0.12</b>
<b>รายได้สุทธิ</b>	<b>783.36</b>	<b>322.63</b>	<b>911.64</b>	<b>500.08</b>
<b>อัตราผลตอบแทน</b>	<b>9.99%</b>	<b>4.54%</b>	<b>13.19%</b>	<b>7.78%</b>
<b>อัตราผลตอบแทนสุทธิ</b>	<b>9.83%</b>	<b>4.54%</b>	<b>13.19%</b>	<b>7.78%</b>
<b>อัตราดอกเบี้ยเงินฝากประจำ 1 ปี</b>	<b>4.87%</b>	<b>4.87%</b>	<b>10.20%</b>	<b>10.20%</b>
<b>ธนาคารกรุงเทพและธนาคารกสิกรไทย</b>				
<b>จำนวนสมาชิก</b>	<b>29,750</b>		<b>30,855</b>	

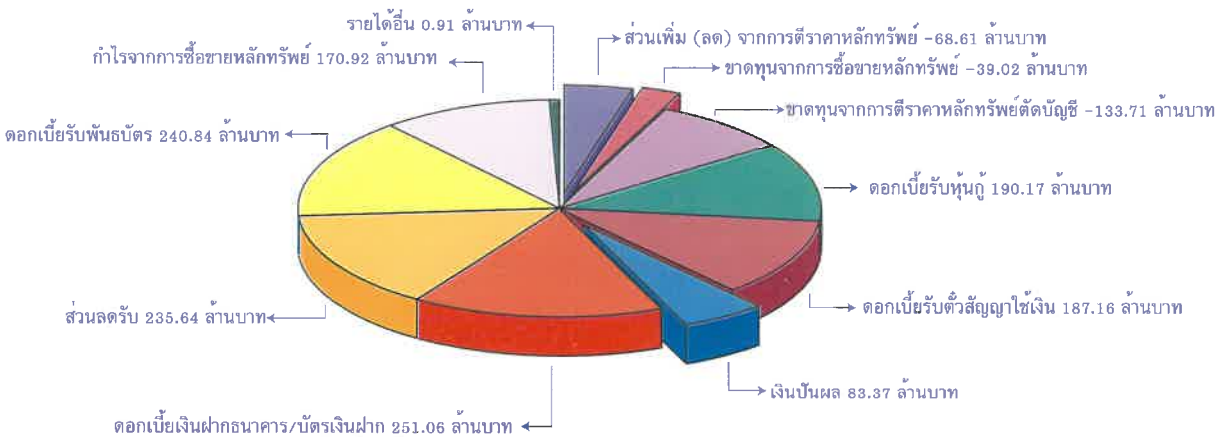


## โครงสร้างเงินลงทุน



รวมเงินลงทุนทั้งสิ้น 15,943.76 ล้านบาท

## โครงสร้างรายได้



รวมรายได้ทั้งสิ้น 1,118.73 ล้านบาท

สถานภาพของกองทุนรอบปีบัญชี 2542

เดือน	จำนวนสมาชิก (คน)	เงินกองทุน		
		ส่วนของ กฟผ.	ส่วนของสมาชิก	รวม
ม.ค.	30,847	12,722,159,465.33	2,242,933,218.60	14,965,092,683.93
ก.พ.	30,592	12,697,855,531.29	2,280,988,463.44	14,978,843,994.73
มี.ค.	30,580	12,855,881,114.18	2,344,199,093.91	15,200,080,208.09
เม.ย.	30,433	12,922,388,875.07	2,396,248,535.68	15,318,637,410.75
พ.ค.	30,427	13,053,699,943.66	2,454,858,820.43	15,508,558,764.09
มิ.ย.	30,144	12,975,825,336.93	2,482,194,319.58	15,458,019,656.51
ก.ค.	30,139	13,064,848,935.23	2,532,765,355.55	15,597,614,290.78
ส.ค.	30,150	13,219,095,968.81	2,595,799,443.07	15,814,895,411.88
ก.ย.	30,141	13,274,889,693.31	2,639,943,555.05	15,914,833,248.36
ต.ค.	29,766	12,984,546,349.60	2,626,659,896.68	15,611,206,246.28
พ.ย.	29,764	13,146,973,149.54	2,692,780,718.52	15,839,753,868.06
ธ.ค.	29,750	13,357,229,457.44	2,769,038,663.67	16,126,268,121.11

ยอดเงินสะสม/เงินสมทบที่ส่งเข้ากองทุน ตั้งแต่ ม.ค. - ธ.ค. 2542

เดือน	ม.ค.	ก.พ.	มี.ค.	เม.ย.	พ.ค.	มิ.ย.
จำนวนเงิน						
เงินสะสม	48,772,974.04	48,241,603.53	48,222,214.13	47,887,747.89	47,870,679.16	47,170,319.90
เงินสมทบ	76,364,614.75	75,591,841.86	75,563,348.09	75,061,574.12	75,044,272.40	74,063,241.86
รวม	125,137,588.79	123,833,445.39	123,785,562.22	122,949,322.01	122,914,951.56	121,233,561.76

เดือน	ก.ค.	ส.ค.	ก.ย.	ต.ค.	พ.ย.	ธ.ค.
จำนวนเงิน						
เงินสะสม	47,704,138.18	47,700,655.35	47,691,828.14	48,712,169.26	48,703,310.00	48,678,822.58
เงินสมทบ	74,067,054.92	74,075,827.83	74,083,076.96	76,271,351.88	76,278,830.49	76,253,565.16
รวม	121,771,193.10	121,776,483.18	121,774,905.10	124,983,521.14	124,982,140.49	124,932,387.74

เปรียบเทียบอัตราผลตอบแทนสุทธิจากการลงทุนกับอัตราดอกเบี้ยเฉลี่ยเงินฝากประจำ (ธ.กสิกรไทย-ธ.กรุงเทพ)

รอบปีบัญชี 2542

เดือน	ผลประโยชน์ที่เกิดจากการจัดการ			อัตราผลตอบแทนสุทธิรายละ			อัตราดอกเบี้ยเฉลี่ยเงินฝากประจำร้อยละ (YTD)	อัตราผลตอบแทนสุทธิมากกว่า/น้อยกว่าอัตราดอกเบี้ยเงินฝากประจำ
	BBL	TISCO	รวม	BBL	TISCO	เฉลี่ย		
ม.ค.	64,747,910.28	42,386,266.77	107,134,177.05	10.11	7.27	8.76	5.90	2.86
ก.พ.	70,906,758.23	27,854,066.70	98,760,824.93	12.13	5.28	8.88	5.58	3.24
มี.ค.	65,843,871.97	38,636,930.73	104,480,802.70	10.08	6.55	8.4	5.38	3.29
เม.ย.	104,156,684.06	31,406,739.96	135,563,424.02	16.26	5.46	11.15	5.29	4.01
พ.ค.	46,055,472.22	28,253,349.63	74,308,821.85	6.86	4.68	5.83	5.23	3.34
มี.ย.	67,594,367.82	31,461,387.83	99,055,755.65	10.36	5.34	7.98	5.19	3.28
ก.ค.	35,855,145.23	-14,613,836.16	21,241,309.07	5.28	-2.39	1.64	5.16	2.29
ส.ค.	88,325,143.06	11,443,125.10	99,768,268.16	12.81	1.87	7.67	5.12	2.35
ก.ย.	14,251,656.26	-31,826,104.95	-17,574,448.69	2.11	-5.35	-1.38	5.07	1.40
ต.ค.	73,759,131.19	33,593,823.89	107,352,955.08	10.60	5.49	8.21	5.01	1.64
พ.ย.	79,466,511.16	26,761,375.38	106,227,886.54	11.80	4.53	8.40	4.94	1.87
ธ.ค.	72,399,659.62	97,273,500.35	169,673,159.97	10.21	15.65	12.75	4.87	2.46
<b>รวม</b>	<b>783,362,311.10</b>	<b>322,630,625.23</b>	<b>1,105,992,936.33</b>	<b>9.83</b>	<b>4.54</b>	<b>7.33</b>	<b>4.87</b>	<b>2.46</b>

## จำนวนสมาชิก/ยอดเงินกองทุนที่จ่ายให้แก่ผู้พ้นสมาชิกภาพ

จำนวนสมาชิก 1 มกราคม 2542	30,855	คน
เข้าระหว่างปี	115	คน
รวม	30,970	คน
พ้นสมาชิกภาพ :		
ตาย	108	คน
ลาออก	39	คน
ให้ออก	7	คน
ปลดออก	13	คน
ลาออกจากสมาชิกภาพ	6	คน
ออกโดยสมัครใจทั้งสองฝ่าย	677	คน
เกษียณอายุ	370	คน
รวมพ้นสมาชิกภาพ	1,220	คน
จำนวนสมาชิก 31 ธันวาคม 2542	29,750	คน
จำนวนเงินกองทุนที่จ่ายให้แก่ผู้พ้นสมาชิกภาพ	1,177,798,484.27	บาท

## หมายเลขโทรศัพท์ส่วนจัดการกองทุนสำรองเลี้ยงชีพ

- **ผู้อำนวยการส่วนจัดการกองทุนสำรองเลี้ยงชีพ**

คุณกมล	ศรีศาสดรา	☎ 61300, 66437
--------	-----------	----------------
- **ธุรการ**

คุณพัชรีวรรณ	จิตต์คงไทย	☎ 66402
FAX		☎ 66499
- **กลุ่มบัญชีและการเงิน**

คุณอรุณมัย	สายทอง	☎ 66440
คุณศิริพร	วิริยะนานนท์	☎ 66445
คุณวุฒิพงษ์	พฤกษ์แก้วกาญจนา	☎ 66407
คุณวันทนา	ตั้งสิทธิ์โชค	☎ 66445
คุณพัชรินทร์	วรางศศรีจำเริญ	☎ 66407
- **กลุ่มกำกับและประเมินผลเงินลงทุน**

คุณกาญจนา	ชาญสมร	☎ 66446
คุณพงษ์ลดา	สังข์ฉิม	☎ 66449
คุณวันทนีย์	ลิมโกคา	☎ 66449
คุณสุรจิต	เจริญยศ	☎ 66449
คุณไวภพ	ธราธิป	☎ 66449
คุณธีระพันธุ์	พรหมใจรักษ์	☎ 66407
คุณอริศรา	โกศลพิศิษฐ์	☎ 66407
- **กลุ่มงานธุรการและทะเบียนสมาชิก**

คุณจิตติพร	บุตรณ์้อย	☎ 66441
คุณอำนาจ	สะวานนท์	☎ 66443
คุณวรรณมา	สุวรรณเหล่า	☎ 66499
คุณนิสิต	คำชู	☎ 66499
คุณทีรชา	ศิริไพบุลย์	☎ 66499
- **กลุ่มระเบียบปฏิบัติและประสานงาน**

คุณไมตรี	เสียงแจ้ว	☎ 66442
คุณประภาส	ท้วมแสง	☎ 66442
คุณศิลปชัย	รุจิโกไศย	☎ 66442
คุณสุพัตรา	ศรีสุระ	☎ 66444
คุณรัชนีกร	บุญนันท์	☎ 66444
คุณพิษณุกร	อุดรสถิตย์	☎ 66444